

Struktur- und Leistungsdaten für eine KTQ-Zertifizierung¹

Krankenhaus der Stadt Dornbirn

Datum: 14.12.2015

Berichtszeitraum: 01.01.2014-31.12.2014

¹ Dieses Formular ist von Privatkliniken ohne Kassenzulassung, Forensischen Einrichtungen sowie weiteren Krankenhäusern außerhalb Deutschlands im Rahmen einer KTQ-Zertifizierung zu bearbeiten und als verbindliche Voraussetzung zur Antragsüberprüfung bei der Zertifizierungsstelle abzugeben.

Bereich	Dokumentenname	Version	Gültig ab	Vorversion:	Seite 1
0	KTQ Struktur- und Leistungsdaten	1	10/09/09	keine	von 76

Inhaltsverzeichnis

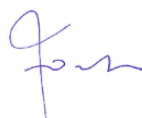
1.	Allgemeine Informationen.....	4
2.	Qualitätssicherung und Qualitätsmanagement.....	7
3.	Struktur- und Leistungsdaten der Organisationseinheiten/ Fachabteilungen	23
3.1.	<i>Innere Medizin</i>	23
3.2.	<i>Kinder und Jugendheilkunde</i>	28
3.3.	<i>Kinder und Jugendheilkunde Neonatologie und Überwachung</i>	36
3.4.	<i>Chirurgie</i>	40
3.5.	<i>Unfallchirurgie</i>	46
3.6.	<i>Orthopädie</i>	50
3.7.	<i>Plastische Chirurgie</i>	55
3.8.	<i>Hals-, Nasen-, Ohrenheilkunde</i>	59
3.9.	<i>Augenheilkunde</i>	63
3.10.	<i>Gynäkologie und Geburtshilfe</i>	67
3.11.	<i>Intensivmedizin / Innere Medizin</i>	73
3.12.	<i>Intensivmedizin / Anästhesie</i>	77

Allgemeiner Hinweis:

Mit den in diesem Dokument verwendeten Personen- und Berufsbezeichnungen sind, auch wenn sie nur in einer Form auftreten, gleichwertig beide Geschlechter gemeint.

Bereich	Dokumentename	Version	Gültig ab	Vorversion:	Seite 2
0	KTQ Struktur- und Leistungsdaten	1	10/09/09	keine	von 76

Die Krankenhausleitung, vertreten durch Hrn. Mag. Ing. Helmut Fornetran, ist verantwortlich für die Vollständigkeit und Richtigkeit der Angaben in diesem Bericht.



_____, Dornbirn, 21.01.2013

Unterschrift, Ort, Datum

Bereich	Dokumentenname	Version	Gültig ab	Vorversion:	Seite 3
0	KTQ Struktur- und Leistungsdaten	1	10/09/09	keine	von 76

1. Allgemeine Informationen

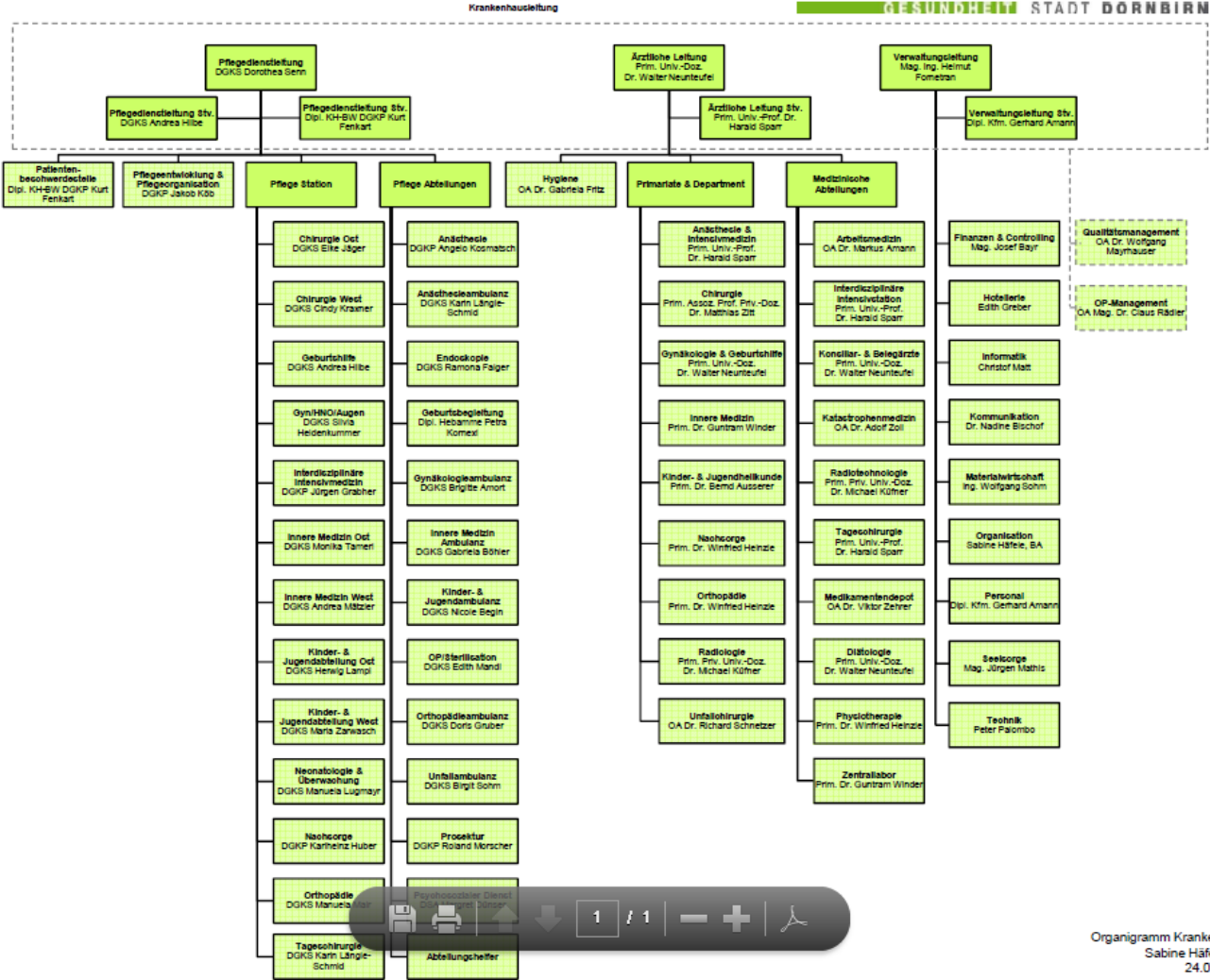
Name	Krankenhaus der Stadt Dornbirn
Zusatzbezeichnung	[]
Straße und Hausnummer	Lustenauerstraße 4
PLZ und Ort	6850 Dornbirn
Telefon	0043/5572/303-0
TeleFax	0043/5572/303-109
E-Mail	verwaltung.kh@dornbirn.at
Webadresse/Internetpräsenz	http://krankenhaus.dornbirn.at

Institutionskennzeichen (oder entsprechende Kennzeichnung der Institution)	K807
Standort(nummer) (wenn vergeben)	[]
Name und Art des Krankenhausträgers (z.B. frei gemeinnützig, privat, öffentlich)	Stadt Dornbirn

Akademisches Lehrkrankenhaus	<input type="checkbox"/> ja
	Universität: _____
	<input checked="" type="checkbox"/> nein
Fachbereiche und Forschungsschwerpunkte	[Innere Medizin, Kinder- und Jugendheilkunde, Überwachung und Neonatologie, Chirurgie, Unfallchirurgie, plastische Chirurgie, Orthopädie, Gynäkologie und Geburtshilfe, Hals-, Nasen-, Ohrenheilkunde, Augenheilkunde, Intensivmedizin-Innere Medizin, Intensivmedizin-Anästhesie, Chirurgie, Interdisziplinäre Tageschirurgie]

Bereich	Dokumentenname	Version	Gültig ab	Vorversion:	Seite 4
0	KTQ Struktur- und Leistungsdaten	1	10/09/09	keine	von 76

Organisationsstruktur des Krankenhauses



Organigramm Krankenhaus Sabine Häfele, BA 24.07.2015

Bereich	Dokumentenname	Version	Gültig ab	Vorversion:	Seite 5
0	KTQ Struktur- und Leistungsdaten	1	10/09/09	keine	von 76

Für psychiatrische Fachkrankenhäuser, Krankenhäuser mit einer psychiatrischen Fachabteilung oder Kliniken für forensische Psychiatrie:

Besteht eine regionale Versorgungsverpflichtung?

ja nein

Anzahl der Betten im gesamten Krankenhaus (Stichtag: 31.12. des Kalenderjahres 2011)	284
Anzahl der bettenführenden Fachabteilungen Art (aufzählen)	
• Innere Medizin	69
• Kinder- und Jugendheilkunde	30
• Überwachung und Neonatologie	6
• Chirurgie	57
• Unfallchirurgie	16
• Orthopädie	30
• Gynäkologie und Geburtshilfe	40
• Interdisziplinäre Intensivmedizin	8
• (Intensivmedizin-Innere Medizin)*	(3)*
• (Intensivmedizin-Anästhesie)*	(5)*
• Interdisziplinäre Tageschirurgie	28
• Nachsorge	20

Die Bettenanzahl der Interdisziplinären Intensivmedizin wurde zusätzlich auf die Fachbereiche Innere Medizin und Anästhesie aufgeteilt dargestellt. Beide Fachabteilungen gemeinsam ergeben die Gesamtbettenanzahl der Interdisziplinären Intensivstation.

Fallzahlen des Krankenhauses	
Gesamtzahl der im Berichtsjahr behandelten Fälle: Stationäre und ambulante Aufnahmen	70.910
Vollstationäre Fallzahl: Stationäre Aufnahmen	20.121
Ambulante Fallzahl: Fallzählweise: Ambulante Aufnahmen ohne Nachbehandlungen (Frequenzen)	50.789

Bereich	Dokumentenname	Version	Gültig ab	Vorversion:	Seite 6
0	KTQ Struktur- und Leistungsdaten	1	10/09/09	keine	von 76

2. Qualitätssicherung und Qualitätsmanagement

Teilnahme an einer externen Qualitätssicherung*			
Leistungsbereich	Fallzahl	Dokumentationsrate (%)	Kommentar
Anästhesie & Intensivmedizin Akademische Lehrabteilung der Med.-Uni.-Innsbruck			Gütesiegel der Med.-Uni.-Innsbruck 2011-2016 mit regelmäßiger Evaluierung durch Professoren der Universität
Anästhesie MK-8616-076-01/P07982 (Sugammadex - lap.CHE) Randomized, Double-Blind Trial to Compare the Use of Deep or Standard Neuromuscular Blockade in Combination With Low or Standard Insufflation Pressures Using a 2x2 Factorial Design in Patients Undergoing Laparoscopic Cholecystectomy	14	100%	
Anästhesie Multicenter-Studie Notfallmedizin Patient Satisfaction in Out-of-Hospital Emergency Care: A Multicentre Survey	128	100%	Neumayr A et al. Patient satisfaction in out-of-hospital emergency care: a multicentre survey. Eur J Emerg Medicine 2015

Bereich	Dokumentenname	Version	Gültig ab	Vorversion:	Seite 7
0	KTQ Struktur- und Leistungsdaten	1	10/09/09	keine	von 76

Anästhesie Dominik F. Bammer. Mangement der peri-/postpartalen Hämorrhagie (PPH) an der Standardkrankenanstalt: Eine retrospektive Untersuchung am Krankenhaus der Stadt Dornbirn. Diplomarbeit 2015	22	100%	Diplomarbeit, abgeschlossen
Anästhesie POPULAR Studie POPULAR: POstanaesthesia PULmonary complications After use of muscle Relaxants in Europe. A European prospective multicentre observational study	102	100%	End of study report 28.04.2015; Methodik wurde publiziert im European Journal of Anaesthesiology, Nov. 2015
Chirurgie GIST-Register	2	100%	Österreichisches GIST Register http://www.gist-register.at/index.html
Chirurgie Zertifikat Kompetenzzentrum für Koloproktologie (bis 2014)			CACP, DGAV, Deutsche Gesellschaft für Koloproktologie Zertifikat ab 01.12.2012 http://www.dgav.de/studoq/zertifizierung/chirurgische-koloproktologie.html
Chirurgie StuDoQ Benchmark der Qualitätssicherung Rektum-Karzinom (bis 2014)	ca.15	100% (ab November 2012)	DGAV erfasst mit Stand 15.10.2012 http://www.dgav.de/studoq.html

Bereich	Dokumentenname	Version	Gültig ab	Vorversion:	Seite 8
0	KTQ Struktur- und Leistungsdaten	1	10/09/09	keine	von 76

<p>Chirurgie Akademische Lehrabteilung der Med.-Uni.-Innsbruck</p>			<p>Gütesiegel der Med.-Uni.-Innsbruck 2011-2016 mit regelmäßiger Evaluierung durch Professoren der Universität</p>
<p>Chirurgie Kompetenzzentrum für chirurgische Endoskopie</p>			<p>http://www.dgav.de/studoq.html </p>
<p>Gynäkologie & Geburtshilfe PISQ-R, Fragebogenvalidierung Von der IUGA wurde 2011 eine neue Version des Fragebogen PISQ (Pelvic Organ Prolaps/Urinary Incontinence Sexual Questionnaire) entwickelt und validiert. Der neue PISQ-R soll den Einfluß von urogynäkologischen Erkrankungen auf die Sexualität von sexuell aktiven und inaktiven Frauen ermitteln. An der Univ.-Frauenklinik Graz wurde der Fragebogen ins Deutsche übersetzt und im Rahmen von kognitiven Interviews evaluiert. Die deutsche Version des PISQ-R Fragebogen soll nun an mindestens 330 Frauen mit urogynäkologischen Beschwerden (ca. 210 sexuell aktiv, und ca. 120 sexuell nicht aktiv) validiert werden. Alle Frauen mit urogenitalem Prolaps und/oder Inkontinenz (ausgenommen chronische Schmerzsyndrome) können an der Studie teilnehmen.</p>			<p>http://www.iuga.org/?page=pisqir</p>

<p>Bereich 0</p>	<p>Dokumentenname KTQ Struktur- und Leistungsdaten</p>	<p>Version 1</p>	<p>Gültig ab 10/09/09</p>	<p>Vorversion: keine</p>	<p>Seite 9 von 76</p>
----------------------	--	----------------------	-------------------------------	------------------------------	---------------------------

<p>Gynäkologie & Geburtshilfe Vaginale Hysterektomie versus totale laparoskopische Hysterektomie bei benigner Indikation: eine prospektiv randomisierte Multizenterstudie</p>			
<p>Gynäkologie & Geburtshilfe Retropubic vs. transobturator tension-free vaginal tape for female stress urinary incontinence: 3-month results of a randomized controlled trial. Aigmüller T, Tammaa A, Tamussino K, Hanzal E, Umek W, Kölle D, Kropshofer S, Bjelic-Radisic V, Haas J, Giuliani A, Lang PF, Preyer O, Peschers U, Jundt K, Ralph G, Dungal A, Riss PA; Austrian TVT vs. TVT-O Study Group. Int Urogynecol J. 2014 Aug;25(8):1023-30. doi: 10.1007/s00192-014-2384-z. Epub 2014 May 13. PMID: 24819327</p>			
<p>Gynäkologie Zertifikat Brustgesundheitszentrum</p>			<p>Jährliches Benchmarking und alle 3 Jahre Rezertifizierung http://www.doc-cert.com/</p>
<p>Gynäkologie AGO Register Mammakarzinom</p>	<p>63</p>	<p>100%</p>	<p>http://www.oeggg.at/ https://ago.iet.at/web/user/home</p>

<p>Bereich 0</p>	<p>Dokumentenname KTQ Struktur- und Leistungsdaten</p>	<p>Version 1</p>	<p>Gültig ab 10/09/09</p>	<p>Vorversion: keine</p>	<p>Seite 10 von 76</p>
----------------------	--	----------------------	-------------------------------	------------------------------	----------------------------

Gynäkologie AGO Register Malignome des kleinen Beckens	63	100%	http://www.oeggg.at/ https://ago.iet.at/web/user/home
Gynäkologie Österreichisches Geburtenregister	1302	100%	https://www.iet.at/page.cfm?vpath=index
Gynäkologie Österreichisches TVT – Register TVT versus TVT-0	17	100%	https://www.aub-studien.at/de/index.php
Gynäkologie Akademische Lehrabteilung der Med. Uni. Innsbruck			Gütesiegel der Med.-Uni.-Innsbruck 2011-2016 mit regelmäßiger Evaluierung durch Professoren der Universität
Gynäkologie & Geburtshilfe Studie 18: Randomisierte, doppelblinde placebokontrollierte Multi-Center Phase 3 Studie zur Bestimmung des Behandlungseffekts von Denosumab bei Patientinnen mit nicht metastasierendem Mammakarzinom während einer Aromatase-Inhibitor Therapie	21	100%	
Gynäkologie & Geburtshilfe Studie 34: Phase-2 Studie einer therapeutischen Impfung gegen Krebs (Stimuvax) in der präoperativen Behandlung von primärem Brustkrebs	3	100%	

Bereich	Dokumentenname	Version	Gültig ab	Vorversion:	Seite 11
0	KTQ Struktur- und Leistungsdaten	1	10/09/09	keine	von 76

<p>Gynäkologie & Geburtshilfe</p> <p>NanoString:</p> <p>"Nachfolgestudie von Studie 8"; Ziel ist es, den BCIST (Breast Cancer Intrinsic Subtyping Test) als prognostischen Marker für postmenopausale Pat. Mit hormonrezeptorpositiven Brustkrebs, die eine adjuvante systemische Hormontherapie erhalten, zu validieren</p>	<p>25</p>	<p>100%</p>	
<p>Gynäkologie & Geburtshilfe</p> <p>Studie 40:</p> <p>Randomisierte, doppelblinde , placebo-kontrollierte Phase-2--Studie zu Letrozol mit oder ohne BYL719 oder Buparlisib zur neoadjuvanten Behandlung postmenopausaler mit hormonrezeptorpositivem, HER2-negativem Brustkrebs</p>			
<p>Gynäkologie & Geburtshilfe</p> <p>Studie 33R:</p> <p>Register für Frauen mit Lymphknotenmakrometastasen, bei denen keine axilläre Dissektion vorgenommen wird.</p>			
<p>Gynäkologie & Geburtshilfe</p> <p>Dr. Egle:</p> <p>Neoadjuvant: Myocet/Taxotere/Herceptin/Perjeta</p>			

<p>Bereich</p> <p>0</p>	<p>Dokumentenname</p> <p>KTQ Struktur- und Leistungsdaten</p>	<p>Version</p> <p>1</p>	<p>Gültig ab</p> <p>10/09/09</p>	<p>Vorversion:</p> <p>keine</p>	<p>Seite 12</p> <p>von 76</p>
-------------------------	---	-------------------------	----------------------------------	---------------------------------	-------------------------------

<p>Innere Medizin CML-Register</p>	<p>2</p>	<p>100 %</p>	<p>Das CML Register ist eine österreichweite Plattform zur Erhebung aller CML Patienten und deren Therapie bzw Therapiemonitoring (Nebenwirkungen, Therapieabbruch/ -wechsel, Progress), unter der Schirmherrschaft der OeGHO, veröffentlicht regelmäßig Berichte (Wiener klinische Wochenschrift, Universum Innere Medizin etc.), es werden auch die "Zentren" erfaßt, die CML Patienten betreuen, www.cml-registry.com</p>
<p>Innere Medizin Klinisch-pathologische Konferenz (CPC)</p>			<p>Unerwartete Befunde bei Obduktionen werden halbjährlich in der CPC besprochen (DFP-Fortbildung)</p>

<p>Bereich 0</p>	<p>Dokumentenname KTQ Struktur- und Leistungsdaten</p>	<p>Version 1</p>	<p>Gültig ab 10/09/09</p>	<p>Vorversion: keine</p>	<p>Seite 13 von 76</p>
----------------------	--	----------------------	-------------------------------	------------------------------	----------------------------

Kinder- & Jugendheilkunde DPV Diabetes Patienten Verlauf	57	100%	http://buster.zibmt.uni-ulm.de/dpv/index.php/de/ DPV (Ulmer Diabetespatienten Verlaufsregister)
Kinder- & Jugendheilkunde AGS Adrenogenitales Syndrom	5	75%	http://www.awmf.org/leitlinien/detail/II/027-047.html AGS Register
Kinder- & Jugendheilkunde Hypothyreose	8	100%	http://www.awmf.org/leitlinien/detail/II/027-017.html Register für angeborene Hypothyreose
Kinder- & Jugendheilkunde Parenterale Ernährung Heimparenterale Ernährung	2	100%	Register für Heimparenterale Ernährung
Kinder- & Jugendheilkunde Hämophilie	8	100%	Österreichisches Hämophilie-Register
Kinder- & Jugendheilkunde Insulinsulinpumpenregister Österreich	20	100%	Österreichisches Insulinpumpenregister
Kinder- & Jugendheilkunde Nervenleitgeschwindigkeit bei Diabetes	5	100%	Studie für Nervenleitgeschwindigkeit bei Diabetes LKH Feldkirch

Bereich	Dokumentenname	Version	Gültig ab	Vorversion:	Seite 14
0	KTQ Struktur- und Leistungsdaten	1	10/09/09	keine	von 76

Labor Rundversuch Rfb Liquor Klin. chem. Analyte: 2 Liquor Zellzählung: 1 Ammoniak: 2			Referenzinstitut für Bioanalytik www.rfb.bio
Labor Rundversuch INSTAND Knochenmarkzytologie: 2 ROTEM: 2 Anti-Xa: 4 Procalcitonin: 2 Urinkontrollen I+II: 2			Gesellschaft zur Förderung der Qualitätssicherung in medizinischen Laboratorien e.V. www.instandev.de
Labor Rundversuch ÖQAUSTA Klinische Chemie: 5 HbA1c: 2 Harnchemie: 2 Tumor Marker: 2 Kardiale Marker: 2 Serumproteine: 2 Blutgasanalyse: 2 Hämatologie: 4 Gerinnung: 4 Blutgruppenserologie: 3 Hormone: 2 Autom. Blutbild und Retikulozyten: 2			Österreichische Gesellschaft für Qualitätssicherung und Standardisierung medizinisch-diagnostischer Untersuchungen www.oequasta.at
Labor Rundversuch ECAT Foundation D-Dimer: 4			International External Quality Assessment in Thrombosis and Haemostasis www.ecat.nl

Bereich	Dokumentenname	Version	Gültig ab	Vorversion:	Seite 15
0	KTQ Struktur- und Leistungsdaten	1	10/09/09	keine	von 76

Labor Rundversuch CSCQ Ethanol:	4		Schweizer Zentrum für Qualitätskontrolle www.cscq.ch
Plastische Chirurgie Mammaaugmentation und Rekonstruktionen	21	100%	Österreichisches Register für Mammaaugmentati onen und Rekonstruktionen der http://www.plastischechirurgie.org/de/home/
Plastische Chirurgie Melanomregister	64	100%	Tumorregister für Tirol und Vorarlberg

Bereich	Dokumentenname	Version	Gültig ab	Vorversion:	Seite 16
0	KTQ Struktur- und Leistungsdaten	1	10/09/09	keine	von 76

Alle Abteilungen			A-IQI Austrian Inpatient Quality Indicators
Herzinfarkt	191	100%	http://bmg.gv.at/cm/s/home/attachments/7/5/0/CH1367/CM_S1385999778812/af-igi_bericht_2014.pdf
Herzinsuffizienz	50	100%	
Schlaganfall	138	100%	
Pneumonie	305	100%	
COPD	37	100%	
Cholezystektomien	183	100%	
Herniotomien	265	100%	
Kolorektale Resektionen	63	100%	
Ulcus Magen/Darm	66	100%	
OP Magen, Ösophagus	8	100%	
Resektionen der Schilddrüse	4	100%	
Gefäß-OP	25	100%	
Geburten	1301	100%	
Hysterektomien	83	100%	
Eingriffe an der Brust	201	100%	
Hüft-TEP	234	100%	
Knie-TEP	258	100%	
Hüft/Knie-TEP and.Indikation	44	100%	
Wirbelsäulen-OP	38	100%	
Hüftgelenknahe Frakturen	138	100%	
Schwere Mehrfachverletzungen	9	100%	
Nephrektomien	1	100%	
Nierensteine	36	100%	
Beatmung > 1 Tag	201	100%	
Sepsis	20	100%	
Gesamt	[[[[[[

Bereich	Dokumentenname	Version	Gültig ab	Vorversion:	Seite 17
0	KTQ Struktur- und Leistungsdaten	1	10/09/09	keine	von 76

* Hier erwartet die KTQ-GmbH einen entsprechenden Nachweis über die Teilnahme an allen gesetzlich verpflichtenden und freiwilligen Maßnahmen zur externen Qualitätssicherung.

Qualitätssicherung bei Teilnahme an Disease-Management-Programmen (DMP). Gemäß seinem Leistungsspektrum nimmt das Krankenhaus an folgenden DMP teil:	
DMP	Kommentar/Erläuterung
... hier sollen alle aktiven DMP aufgelistet werden, z.B. Diabetes mellitus Typ 1, Brustkrebs, Asthma bronchiale	[]
[DMP trifft nicht zu...]	[]

Bereich	Dokumentenname	Version	Gültig ab	Vorversion:	Seite 18
0	KTQ Struktur- und Leistungsdaten	1	10/09/09	keine	von 76

Qualitätspolitik (Leitbilder)*

Folgende Grundsätze sowie strategische und operative Ziele der Qualitätspolitik werden im Krankenhaus umgesetzt:

Qualität ist unser Ziel und der Erfolg unserer Arbeit (Leitbild)

Von der Aufnahme bis zur Entlassung: Ziel der Arbeit unseres Ärzte- und Pflegepersonals ist es, den Patienten den bestmöglichen medizinischen und pflegerischen Standard zukommen zu lassen. Das Qualitätsmanagement (QM), das im Krankenhaus Dornbirn im Jahre 2006 eingeführt wurde, stellt diesen hohen Anspruch sicher. Ein vor allem im Gesundheitsbereich sinnvoller Schritt, gilt es doch zahlreiche gesetzliche Vorschriften einzuhalten. Aber auch abseits der Bürokratie gilt: Unser Anspruch ist es, konsequent besser zu werden. Die fortlaufende Dokumentation und Kontrolle unserer Arbeit unterstreicht diesen Weg – genauso wie die zahlreichen Qualitätsmanagement-Zertifikate, die unser Haus erfolgreich verliehen bekommen hat. Ergänzend wurde das „Critical Incident Reporting System“ (CIRS) eingeführt. Das aktive Risikomanagement soll Gefahrenquellen erkennen, melden – und zukünftig vermindern.

Die Ziele des Qualitätsmanagements im Gesundheitsbereich sind:

- Sicherung des hohen medizinischen Standards für unsere Patienten
- Verlässlicher und transparenter Partner für niedergelassene Ärzte, kooperierende Krankenhäuser und Körperschaften zu sein
- Gestaltung positiver Arbeitsbedingungen für das Personal

Ziele, die von einem engagierten Team sichergestellt werden: 80 Qualitätsmanagement- und 32 CIRS-Beauftragte werden am Krankenhaus Dornbirn gezählt. Sie vermitteln ihren Kollegen die festgelegten Ziele und haben ein wachsames Auge auf Abläufe und Prozesse in den einzelnen Abteilungen. Im Rahmen von jährlich mehrmals stattfindenden Treffen wird das Engagement der QM- und CIRS-Beauftragten koordiniert (**Homepage, Qualitätsmanagement**).

|

Bereich	Dokumentenname	Version	Gültig ab	Vorversion:	Seite 19
0	KTQ Struktur- und Leistungsdaten	1	10/09/09	keine	von 76

Qualitätsziele	
	Von der Krankenhausleitung wurden gemeinsam mit dem Qualitätsmanagement folgende Qualitätsziele für 2013 und 2014 beschlossen, die von den Mitarbeitern umgesetzt werden:
1	Leitbild
2	Ethik & Ethikgruppen
3	Mitarbeiterbefragung
4	Beschwerdemanagement
5	Datenschutz
6	Medizinisches Controlling
7	Arbeitszeitmodelle

Qualitätsmanagement-Projekte	
1	<p>Leitbild</p> <p>Verbesserungspotential lt. Visitationsbericht 2013 und QM Beauftragte Ziel: Aktualisierung des bestehenden Leitbildes unter Mitwirkung der QM-Beauftragten. Freigabe durch den Rechtsträger des Krankenhauses. Kommunikation der Inhalte an die Mitarbeiter. Leitung: Krankenhausleitung, Kommunikation und Qualitätsmanagement Arbeitsgruppe: QM-Beauftragte Ergebnis: Das Leitbild ist freigegeben und den Mitarbeitern bekannt.</p>
4	<p>Ethik & Ethikgruppen</p> <p>Verbesserungspotential lt. Visitationsbericht 2013 und QM Beauftragte Ziel: Implementierung eines klinischen Ethik-Komitee (KEK) - zur Unterstützung des behandelnden Teams – Arzt und Pflege - aber auch als Hilfestellung für die Angehörigen bei schwierigen ethischen Entscheidungen. Leitung: Primar Innere Medizin Arbeitsgruppe: Interdisziplinäre und Interprofessionelle Arbeitsgruppe Ergebnis : Das klinische Ethik Komitee (KEK) ist implementiert.</p>

Bereich	Dokumentenname	Version	Gültig ab	Vorversion:	Seite
0	KTQ Struktur- und Leistungsdaten	1	10/09/09	keine	20 von 76

3	<p>Mitarbeiterbefragung</p> <p>Verbesserungspotential lt. Visitationsbericht 2013 und QM Beauftragte</p> <p>Ziel: Durchführen einer standardisierten hausweiten Mitarbeiterbefragung um den Status Quo der Arbeitsplatzqualität zu erheben und Verbesserungspotentiale zu erkennen.</p> <p>Leitung: Krankenhausleitung, Personalleitung, Great place to work</p> <p>Ergebnis: Die Ergebnisse der Mitarbeiterbefragung liegen vor und sind kommuniziert.</p>
7	<p>Beschwerdemanagement</p> <p>Verbesserungspotential lt. Visitationsbericht 2013 und QM Beauftragte</p> <p>Ziel: Professionalisieren des bestehenden Beschwerdemanagements. Einführen einer Software zur Dokumentation der Beschwerden und Erstellen eines Konzeptes zur Organisation und zum Ablauf des Beschwerdemanagements im Krankenhaus Dornbirn.</p> <p>Leitung: Qualitätsmanagement</p> <p>Arbeitsgruppe: Pflegedienstleitung, Verwaltungsleitung, Organisation</p> <p>Ergebnis: Ein Konzept für das Beschwerdemanagement liegt vor und ist umgesetzt.</p>
9	<p>Datenschutz</p> <p>Verbesserungspotential lt. Visitationsbericht 2013, KHL und QM Beauftragte</p> <p>Ziel: Sensibilisierung der Mitarbeiter zur Problematik des Datenschutzes. Erstellung einer Datenschutzfibel für das Krankenhaus.</p> <p>Leitung: Qualitätsmanagement</p> <p>Arbeitsgruppe: Kommunikation</p> <p>Ergebnis: Eine Datenschutzfibel ist vorhanden.</p>
8	<p>Medizinisches Controlling</p> <p>Verbesserungspotential lt. Visitationsbericht 2013 und QM Beauftragte</p> <p>Ziel: Einführung einer krankenhauses internen systematischen Komplikationserfassung und Auswertung.</p> <p>Leitung: Qualitätsmanagement</p> <p>Arbeitsgruppe: Informatik, LKF-Kommission</p> <p>Ergebnis: Kennzahlen zu medizinischen Komplikationen werden erhoben.</p>

Bereich	Dokumentenname	Version	Gültig ab	Vorversion:	Seite 21
0	KTQ Struktur- und Leistungsdaten	1	10/09/09	keine	von 76

2	<p>Arbeitszeitmodelle</p> <p>Verbesserungspotential lt. gesetzlicher Vorschriften</p> <p>Ziel: Umsetzung des aktuellen Arbeitszeitgesetzes (KA-AZG) – EU Arbeitszeitrichtlinie – unter Sicherstellung der kontinuierlichen Patientenbetreuung. Analyse der bestehenden Ärzte-Arbeitszeitmodelle im Hinblick auf Verbesserungspotentiale. Erhebung des Personalbedarfs bei Umsetzung der KA-AZG.</p> <p>Leitung: Personalleitung, XIMES</p> <p>Arbeitsgruppe: Arbeitsgruppen der Fachabteilungen</p> <p>Ergebnis: Verbesserungspotentiale bzgl. Ärzte-Arbeitszeitgestaltung sind für die Fachbereiche erarbeitet. Der Personalbedarf zur Umsetzung des KA-AZG ist bekannt.</p>
---	--

Bereich	Dokumentenname	Version	Gültig ab	Vorversion:	Seite 22
0	KTQ Struktur- und Leistungsdaten	1	10/09/09	keine	von 76

3. Struktur- und Leistungsdaten der Organisationseinheiten/ Fachabteilungen

3.1. Innere Medizin

Name der Organisationseinheit/Fachabteilung	Innere Medizin		
Kontaktdaten	Prim. Dr. Guntram Winder Tel: 0043/5572/303-2600 Mail: guntram.winder@dornbirn.at Fax: 0043/5572/303-82600		
Hauptabteilung <input checked="" type="checkbox"/> Belegabteilung <input type="checkbox"/>	Belegabteilung <input type="checkbox"/>	Gemischte Haupt- und	

Versorgungsschwerpunkte der Organisationseinheit/Fachabteilung

Nr.	Versorgungsschwerpunkte	Kommentar/Erläuterung
1	Internistische Grundversorgung	
2	Hämatookologie	Onkologische Kategorie ONKA laut RSG Antrag auf ONKS (für das gesamte Krankenhaus) wurde im Mai 2015 beim Landesgesundheitsfonds eingereicht Ausbildungsstelle zum Additivfacharzt für Hämatookologie Onkologische Tagesklinik
3	Internistische Intensivmedizin	Ausbildungsstelle zum Additivfacharzt für Intensivmedizin
4	Angiologie	Ausbildungsstelle zum Additivfacharzt für Angiologie
5	Internistischer Konsiliardienst	Hausinterne Betreuung von nicht internistischen Patienten bei internistischen Fragestellungen/Problemen

Bereich	Dokumentenname	Version	Gültig ab	Vorversion:	Seite 23
0	KTQ Struktur- und Leistungsdaten	1	10/09/09	keine	von 76

6	EKG, Sonographie und Lungenfunktionsprüfung für das ganze Krankenhaus	
---	---	--

Medizinisch-pflegerische Leistungsangebote der Organisationseinheit/Fachabteilung		
Nr.	Medizinisch-pflegerisches-therapeutisches Leistungsangebot	Kommentar/Erläuterung
1	Diabetesberatung	Für stationäre und ambulante Patienten
2	Wundmanagement	
3	Palliativmedizin	
4	psychoonkologische Betreuung	
5	Ernährungsberatung	
6	Sozialberatung	
7	Aromatherapie	

Nicht-medizinische Serviceangebote der Organisationseinheit/Fachabteilung		
Nr.	Serviceangebot	Kommentar/Erläuterung
1	Krankenhausseelsorge	
2	Psychosozialdienst	
3	Entlassungsmanagement	
4	Einzelzimmer für Schwerstkranke/Sterbende	
5	Dolmetscher	Wir bei Bedarf hinzu gezogen
6	Hospizbegleitung	Wir bei Bedarf hinzu gezogen

Bereich	Dokumentenname	Version	Gültig ab	Vorversion:	Seite 24
0	KTQ Struktur- und Leistungsdaten	1	10/09/09	keine	von 76

Fallzahlen der Organisationseinheit/Fachabteilung	4.833 stationäre Fälle*
---	-------------------------

*) Erläuterung:

Bei den stationären Fällen wurde die Anzahl der Patientenaufnahmen angeführt, welche direkt auf dieser Station vorgenommen wurden. Verlegungen (Zugänge) wurden nicht zusätzlich berücksichtigt.

Hauptdiagnosen			
Rang	Umgangssprachliche Bezeichnung	ICD-10 Ziffer (3-stellig)	Absolute Fallzahl
1	Bösartige Neubildung: Bronchus oder Lunge, nicht näher bezeichnet	C34.9	174
2	Periphere Gefäßkrankheit, nicht näher bezeichnet	I73.9	165
3	Bösartige Neubildung: Brustdrüse, nicht näher bezeichnet	C50.9	157
4	Herzkrankheit, nicht näher bezeichnet	I51.9	152
5	Akuter subendokardialer Myokardinfarkt	I21.4	117
6	Vorhofflimmern und Vorhofflattern, nicht näher bezeichnet	I48.9	104
7	Pneumonie, nicht näher bezeichnet	J18.9	102
8	Atherosklerotische Herzkrankheit	I25.1	95
9	Bösartige Neubildung: Kolon, nicht näher bezeichnet	C18.9	92
10	Bösartige Neubildung: Pankreas, nicht näher bezeichnet	C25.9	91

Bereich	Dokumentenname	Version	Gültig ab	Vorversion:	Seite 25
0	KTQ Struktur- und Leistungsdaten	1	10/09/09	keine	von 76

Ambulante Behandlungsmöglichkeiten		
Nr.	Art der Ambulanz	Angebotene Leistung
1	Innere Medizin Ambulanz	Internistische Notfallversorgung der Bevölkerung
2	Diabetes Ambulanz	Für stationäre Patienten, Nachkontrollen, „Problemdiabetiker“

Apparative Ausstattung		
Nr.	Vorhandene Geräte	Kommentar/Erläuterung
1	4 Ultraschallgeräte (Highend)	24h-Verfügbarkeit ist gegeben
2	Durchleuchtungsgerät	Ist der Radiologie zugeordnet wird aber von der Angiologie mit benutzt.
3	1 mobiles Ultraschallgerät auf der Bettenstation	Bedside-Diagnostik bei immobilen Patienten: Ressourcenschonung (weniger Transporte)

Personelle Ausstattung der Abteilung

Ärzte			
	Anzahl	Kommentar/Ergänzung	Fachexpertise der Abteilung
Ärzte insgesamt (außer Belegärzte)	24,1 Vollkräfte	[]	Palliativmedizin, Geriatrie, Kardiologie (1FÄ mit Additivfach), Pulmologie (1AÄ mit Additivfach)
davon Fachärzte	6,7 Vollkräfte	[]	[]
Belegärzte	0 Personen	[]	[]

Bereich	Dokumentenname	Version	Gültig ab	Vorversion:	Seite 26
0	KTQ Struktur- und Leistungsdaten	1	10/09/09	keine	von 76

Pflegepersonal		
	Anzahl	Kommentar/Erläuterung
Pflegekräfte insgesamt	52,3 Vollkräfte	
davon examinierte Gesundheits- und Krankenpfleger bzw. Gesundheits- und Kinderkrankenpfleger ohne Fachweiterbildung (3 Jahre)	6,7 Vollkräfte	
davon examinierte Gesundheits- und Krankenpfleger bzw. Gesundheits- und Kinderkrankenpfleger mit entsprechender Fachweiterbildung (3 Jahre)	45,6Vollkräfte	Palliativ, onkologische Zusatzausbildung, Kinesiologie

*) Erläuterung:

„ohne Fachweiterbildung“ = PflegehelferInnen mit einjähriger Ausbildung

Therapeutisches Personal der Abteilung			
Nr.	Berufsbezeichnung (Therapeutisches Personal)	Anzahl	Kommentar/Erläuterung

Bereich	Dokumentenname	Version	Gültig ab	Vorversion:	Seite 27
0	KTQ Struktur- und Leistungsdaten	1	10/09/09	keine	von 76

3.2. Kinder und Jugendheilkunde

Name der Organisationseinheit/Fachabteilung	Kinder- und Jugendheilkunde	
Kontaktdaten	Prim. Dr. Bernd Ausserer Tel: 0043/5572/303-2300 Mail: bernd.ausserer@dornbirn.at Fax: 0043/5572/303-82390	
Hauptabteilung Belegabteilung <input checked="" type="checkbox"/>	Belegabteilung <input type="checkbox"/>	Gemischte Haupt- und

Versorgungsschwerpunkte der Organisationseinheit/Fachabteilung

Nr.	Versorgungsschwerpunkte	Kommentar/Erläuterung
1	Behandlung des gesamten klinischen Formenkreises von infektiösen und nichtinfektiösen Krankheiten des Kinder- und Jugendlichenalters von Geburt bis zum 18. LJ, Mitaufnahme eines Elternteiles bei stationärem Aufenthalt	
2	Diagnostik, ärztliche und pflegerische Betreuung aller chirurgischen Patienten dieser Altersgruppe (Chirurgie, Unfallchirurgie, plastischen Chirurgie, Orthopädie, HNO, Gynäkologie) vor und nach Operationen	Belegabteilung
3	Endokrinologie und Diabetologie	
4	Hämato-Onkologie	Versorgung aller kideronkologischer Patienten Vorarlbergs – in enger Zusammenarbeit mit der Kinderonkologie Innsbruck und St. Anna Wien

Bereich	Dokumentenname	Version	Gültig ab	Vorversion:	Seite 28
0	KTQ Struktur- und Leistungsdaten	1	10/09/09	keine	von 76

5	Kinderschutz	Abklärung bei V.a. Kindesmißbrauch (z.B.gynäkologischen Untersuchungen in Sedierung), Beweissicherung, psycholog. Betreuung, Krisenbett, enge Zusammenarbeit mit Jugendwohlfahrt, Kinderanwalt und Polizei
6	Zahnversorgung	auch für behinderte Erwachsene

Medizinisch-pflegerische Leistungsangebote der Organisationseinheit/Fachabteilung

Nr.	Medizinisch-pflegerisches-therapeutisches Leistungsangebot	Kommentar/Erläuterung
1	Palliativpflege	4 Schwestern mit Palliativausbildung, eine Psychologin mit Palliativ Care-Diplom
2	Flow-EMG, Biofeedback	z.B. Blasenfunktionsstörungen
3	Maltherapie	
4	Aromapflege	z.B. Schlafstörung, Übelkeit, Kopfschmerz, Unruhe
5	Lasertherapie	z.B. Mukositis bei onkolog. Patienten
6	Psycholog. Abklärung und Therapie	Durch stationseigene Kinderpsychologin
7	Kindergärtnerin	
8	Schulische Betreuung	
9	Babymassage	
10	Kinästhetik Infant Handling	z.B. bei 3-Monats-Koliken
11	Stillberatung	Stillberaterin auf Werkvertragsbasis
12	Diabetikerschulung	Diabetesschwester, Diätologen, Physiotherapeuten, Ärzte
13	Laktose- und Fruktose-Toleranztest	

Bereich	Dokumentenname	Version	Gültig ab	Vorversion:	Seite 29
0	KTQ Struktur- und Leistungsdaten	1	10/09/09	keine	von 76

14	Kinderschutzgruppe	Pädiater, Kinderkrankenschwester, Kinderpsychologin, Gynäkologin, Unfallchirurg, Sozialarbeiterin – enge Zusammenarbeit mit Jugendwohlfahrt und Polizei
----	--------------------	---

Nicht-medizinische Serviceangebote der Organisationseinheit/Fachabteilung		
Nr.	Serviceangebot	Kommentar/Erläuterung
1	Unterbringung Begleitperson	z.B. bei Begleitpersonen von Kindern bis zum 6. LJ und von chronisch kranken Kindern kostenlos, sonst kostenpflichtig möglich
2	Klinik Clowns, Spielzimmer, Videothek und Fernseher, Bibliothek, patientenfreundliche Besuchszeiten (Eltern jederzeit, ansonsten in Abstimmung mit Pflege)	
3	Betreuung (auch erwachsener) behinderter Begleitpersonen	z.B. wenn deren Betreuungsperson erkrankt sind
4	Wunschkost für chronisch kranke Kinder	z.B. eigene Speisekarte für onkolog. Kinder
5	Gratisparkplätze für onkolog. Patienten	
6	Mikrowelle bzw. Kochmöglichkeit für Eltern chronisch kranker Kinder	z.B. onkolog. Patienten

Fallzahlen der Organisationseinheit/Fachabteilung	3.089 stationäre Fälle*
---	-------------------------

**) Erläuterung:*

Bei den stationären Fällen wurde die Anzahl der Patientenaufnahmen angeführt, welche direkt auf dieser Station vorgenommen wurden. Verlegungen (Zugänge) wurden nicht zusätzlich berücksichtigt.

Bereich	Dokumentenname	Version	Gültig ab	Vorversion:	Seite 30
0	KTQ Struktur- und Leistungsdaten	1	10/09/09	keine	von 76

Hauptdiagnosen			
Rang	Umgangssprachliche Bezeichnung	ICD-10 Ziffer <i>(3-stellig)</i>	Absolute Fallzahl
1	Gehirnerschütterung	S06.0	188
2	Akute lymphatische Leukämie [ALL]	C91.0	126
3	Sonstige und nicht näher bezeichnete Gastroenteritis und Kolitis nicht näher bezeichneten Ursprungs	A09.9	119
4	Nichtinfektiöse Gastroenteritis und Kolitis, nicht näher bezeichnet	K52.9	115
5	Obstipation	K59.0	104
6	Hyperplasie der Rachenmandel	J35.2	101
7	Akute Infektion der oberen Atemwege, nicht näher bezeichnet	J06.9	80
8	Zahnkaries, nicht näher bezeichnet	K02.9	69
9	Bösartige Neubildung: Knochen und Gelenkknorpel, nicht näher bezeichnet	C41.9	62
10	Harnwegsinfektion, Lokalisation nicht näher bezeichnet	N39.0	59

Ambulante Behandlungsmöglichkeiten		
Nr.	Art der Ambulanz	Angebotene Leistung
1	Notfallambulanz	Allgemeinpäd. Ambulanz, 0 – 24 Uhr
2	Herz- und Kreislauferkrankungen	Echo, EKG, Ergometrie, 24-h-RR, 24-h-EKG
3	Nieren und ableitende Harnwege, Enuresisambulanz	Nierenultraschall, Enuresis-Abklärung, enge Zusammenarbeit mit Kinderurologie Innsbruck und Linz
4	Asthma- und Allergien	Asthmaabklärung inkl.

Bereich	Dokumentenname	Version	Gültig ab	Vorversion:	Seite 31
0	KTQ Struktur- und Leistungsdaten	1	10/09/09	keine	von 76

		Bodyplethysmographie, Lufu, NO-Messung, Allergieaustestung; Desensibilisierungen, Asthmaschulung
5	Endokrinologie und Diabetologie	Gesamtes Spektrum der Kinderendokrinolog. Erkrankungen
6	Hämophilie	Hämophilie-Zentrum Vorarlbergs
7	Chronische Darmerkrankungen	M. Crohn, Colitis ulcerosa, Kurzdarmsyndrom inkl. Heimparenterale Ernährung in Zusammenarbeit mit Mobiler Kinderkrankenpflege
8	Frühgeburten- und Neugeborenen-Nachbetreuung	Klinische Kontrollen, Gewichtskontrollen, Toxoplasmose, Hyperbilirubinämie, konnatale CMV, neurolog. Nachkontrollen
9	Hämato-Onkologie	Abklärungen, ambulante Kontrollen, ambulante Chemo
10	Sonographie-Ambulanz	Schädel-, Schilddrüsen-, Weichteil-, Abdomen-, Nieren- und Hüftsonographie
11	SIDS	Abklärung, Beratung, Monitoring
12	Adipositas	Abklärung, langfristige Betreuung in Zusammenarbeit mit Diätologien
13	Kopfschmerz-Ambulanz	
14	Kinderpsycholog. Ambulanz	Ambulante Nachbetreuung nach stat. Aufenthalt, Betreuung chron. Erkrankter, Enuresis-Ambulanz
15	Ambulanz für angeborene Schädeldeformitäten	Plabiocephalus-Behandlung (einziges Zentrum für Helmtherapie Vorarlbergs)
16	Muskeldystrophie	Inkl. Atemtraining, Lungenfunktion, Echokardiographie
17	Hörscreening	Nach ambulanter Geburt, Kontrollen nach primär negativem Hörscreening

Bereich	Dokumentenname	Version	Gültig ab	Vorversion:	Seite 32
0	KTQ Struktur- und Leistungsdaten	1	10/09/09	keine	von 76

Apparative Ausstattung		
Nr.	Vorhandene Geräte	Kommentar/Erläuterung
1	2 Sonographiegeräte	
2	Überwachungsmonitore	für Sauerstoffsättigung, Blutdruck, Atmung und Herzfrequenz
3	Flow-EMG und Biofeedback	
4	BB- und CRP-Meßgerät	Kapilläres Blutbild bzw. Mikroprobe
5	Blutgasanalyse-Gerät	Inkl. Elektrolyten
6	Bodyplethysmograph	Asthmaabklärung
7	3 VitaGuard 3100	Mobiles Monitoring mit Eventaufzeichnung z.B. ALTE, RSV-Bronchiolitis, Pertussis, Apnoe-Bradykardie-Syndrom
8	lpro2	Kontinuierliche Gewebszuckermessung – Therapieüberprüfung
9	HbA1c-Meßgerät	Kapilläre Mikroprobe (ca. 10 Min. Meßzeit)
20	180 °-Fotokamera	Plagiocephalus-Vermessung zur Helmanfertigung
21	H2-Atemtest	Laktose-, Fruktose-, Sorbitintoleranz

Bereich	Dokumentenname	Version	Gültig ab	Vorversion:	Seite 33
0	KTQ Struktur- und Leistungsdaten	1	10/09/09	keine	von 76

Personelle Ausstattung der Abteilung

Ärzte			
	Anzahl	Kommentar/Ergänzung	Fachexpertise der Abteilung
Ärzte insgesamt (außer Belegärzte)	15,75 Vollkräfte	[]	1 FA für Kinderpulmonologie, 2 FÄ für Kinderendokrinologie, 1 FA für Kinderkardiologie, 1 FA für Kinderonkologie und -hämatologie, 5 Turnusärzte
davon Fachärzte	4,15 Vollkräfte	[]	[]
Belegärzte	5 Personen	3 HNO 1 Plastisch 1 Zahnarzt	[]

Pflegepersonal		
	Anzahl	Kommentar/Erläuterung
Pflegekräfte insgesamt	27,55 Vollkräfte	Babymassage, Kinästhetik infant handling, Aromapflege, 1 Diabeteschwester, Wundmanagement (in Ausbildung)
davon examinierte Gesundheits- und Krankenpfleger bzw. Gesundheits- und Kinderkrankenpfleger ohne Fachweiterbildung (3 Jahre)	12 Vollkräfte*	[]
davon examinierte Gesundheits- und Krankenpfleger bzw. Gesundheits- und Kinderkrankenpfleger mit entsprechender Fachweiterbildung (3 Jahre)	15,45 Vollkräfte	[]

*) Erläuterung:

„ohne Fachweiterbildung“ = PflegehelferInnen mit einjähriger Ausbildung

Bereich	Dokumentenname	Version	Gültig ab	Vorversion:	Seite 34
0	KTQ Struktur- und Leistungsdaten	1	10/09/09	keine	von 76

Therapeutisches Personal der Abteilung			
Nr.	Berufsbezeichnung (Therapeutisches Personal)	Anzahl	Kommentar/Erläuterung
1	Maltherapeutin	0,2 Vollkräfte	
2	Kindergartenpädagogin	0,4 Vollkräfte	
3	Kinderpsychologin und Psychotherapeutin	0,5 Vollkräfte	Integrative Verhaltenstherapie, Kinderpalliative Care- Ausbildung, Kinderpsychotherapeutische Zusatzqualifikation für Säuglingspsychotherapie und Mutter-Kind- Interaktionsstörungen, Entwicklungsfördernde Neonatalbegleitung

Bereich	Dokumentenname	Version	Gültig ab	Vorversion:	Seite 35
0	KTQ Struktur- und Leistungsdaten	1	10/09/09	keine	von 76

3.3. Kinder- und Jugendheilkunde

Neonatologie und Überwachung

Name der Organisationseinheit/Fachabteilung	Kinder- und Jugendheilkunde Neonatologie und Überwachung		
Kontaktdaten	<i>Prim. Dr. Bernd Ausserer</i> <i>Tel: 0043/5572/303-2300</i> <i>Mail: bernd.ausserer@dornbirn.at</i> <i>Fax: 0043/5572/303-82390</i>		
Hauptabteilung <input checked="" type="checkbox"/> Belegabteilung <input type="checkbox"/>	Belegabteilung <input type="checkbox"/>	Gemischte Haupt- und	

Versorgungsschwerpunkte der Organisationseinheit/Fachabteilung		
Nr.	Versorgungsschwerpunkte	Kommentar/Erläuterung
1	Versorgung von Neugeborenen und Frühgeborenen	
2	Abklärung und Therapie von schwerkranken Kinder- und Jugendlichen	1 Überwachungszimmer; z.B. Sepsis, Meningitis, Milzruptur, Status epilepticus, Status asthmaticus

Medizinisch-pflegerische Leistungsangebote der Organisationseinheit/Fachabteilung		
Nr.	Medizinisch-pflegerisches-therapeutisches Leistungsangebot	Kommentar/Erläuterung
1	Aromapflege	z.B. bei Schlafstörungen
2	Stillberatung	auf Werkvertragsbasis
3	Psychologische Evaluation und Therapie	Psycholog. Begleitung der Eltern, Krisenintervention, Einleitung „früher Hilfen“
4	Elternintegration- bzw. Schulung	z.B. Wickeln, Baden, Babymassage, Rooming-in
5	Kinästhetik infant handling und Basale Stimulation	z.B. Initialberührung

Bereich	Dokumentenname	Version	Gültig ab	Vorversion:	Seite 36
0	KTQ Struktur- und Leistungsdaten	1	10/09/09	keine	von 76

6	Palliativpflege	z.B. in eigenem Zimmer auf unserer Station oder Betreuung auf der Gynäkologie bei sterbenden Früh- oder Neugeborenen
---	-----------------	--

Nicht-medizinische Serviceangebote der Organisationseinheit/Fachabteilung		
Nr.	Serviceangebot	Kommentar/Erläuterung
1	Unterbringung Begleitperson	
2	Jederzeitiges Besuchsrecht für Eltern, Besuchszeiten für Geschwisterkinder, Großeltern, Verwandte und Bekannte	Max. 4 Personen / Besuchszeit
3	Gratisparkplätze	für Eltern

Fallzahlen der Organisationseinheit/Fachabteilung	156 stationäre Fälle*
---	-----------------------

*) Erläuterung:

Bei den stationären Fällen wurde die Anzahl der Patientenaufnahmen angeführt, welche direkt auf dieser Station vorgenommen wurden. Verlegungen (Zugänge) wurden nicht zusätzlich berücksichtigt.

Hauptdiagnosen			
Rang	Umgangssprachliche Bezeichnung	ICD-10 Ziffer (3-stellig)	Absolute Fallzahl
1	Sonstige vor dem Termin Geborene, Gestationsalter von 33 bis 37 vollendeten Wochen	P07.32	42
2	Sonstige vor dem Termin Geborene, Gestationsalter von 30 bis 32 mehr vollendeten Wochen	P07.31	15
3	Für das Gestationsalter zu kleine Neugeborene	P05.1	8
4	Atemnotsyndrom [Respiratory distress syndrome] des Neugeborenen	P22.0	7
5	Neugeborenes mit sonstigem niedrigem Geburtsgewicht, Geburtsgewicht von 1800 bis 2499 Gramm.	P07.12	6

Bereich	Dokumentenname	Version	Gültig ab	Vorversion:	Seite 37
0	KTQ Struktur- und Leistungsdaten	1	10/09/09	keine	von 76

6	Neugeborenenikterus, nicht näher bezeichnet	P59.9	6
7	Anpassungsstörungen	F43.2	5
8	Infektion, die für die Perinatalperiode spezifisch ist, nicht näher bezeichnet	P39.9	5
9	Neugeborenes mit sonstigem niedrigem Geburtsgewicht	P07.1	4
10	Zyanoseanfälle beim Neugeborenen	P28.2	4

Ambulante Behandlungsmöglichkeiten		
Nr.	Art der Ambulanz	Angebotene Leistung
1	Angebot der Kinder- und Jugendheilkunde	

Apparative Ausstattung		
Nr.	Vorhandene Geräte	Kommentar/Erläuterung
1	Entsprechend einer Neonatal Intermediate Care Unit	lt. Österreichischem Strukturplan
2	Röntgengerät	C-Bogen (24h-Notfall-Verfügbarkeit ist gegeben)
3	Ammoniak-Meßgerät	auch für Erwachsene Patienten anderer Stationen
4	Transportinkubator inkl. Beatmungsgerät	

Bereich	Dokumentenname	Version	Gültig ab	Vorversion:	Seite 38
0	KTQ Struktur- und Leistungsdaten	1	10/09/09	keine	von 76

Personelle Ausstattung der Abteilung

Ärzte			
	Anzahl	Kommentar/Ergänzung	Fachexpertise der Abteilung
Ärzte insgesamt (außer Belegärzte)	[]	Die Station wird im turnusmäßigen Wechsel von einem Facharzt und einem Assistenzarzt der Kinder- & Jugendheilkunde betreut.	[]
davon Fachärzte	[0 Vollkräfte]	[]	[]
Belegärzte	[0 Personen]	[]	[]

Pflegepersonal		
	Anzahl	Kommentar/Erläuterung
Pflegekräfte insgesamt	[12 Vollkräfte]	Spezialausbildungen: Kinästhetik für Säuglinge und Kleinkinder, Kinder-Aromapflege,
davon examinierte Gesundheits- und Krankenpfleger bzw. Gesundheits- und Kinderkrankenpfleger ohne Fachweiterbildung (3 Jahre)	[0 Vollkräfte*]	[]
davon examinierte Gesundheits- und Krankenpfleger bzw. Gesundheits- und Kinderkrankenpfleger mit entsprechender Fachweiterbildung (3 Jahre)	[12 Vollkräfte]	[]

*) Erläuterung:
 „ohne Fachweiterbildung“ = PflegehelferInnen mit einjähriger Ausbildung

Bereich	Dokumentenname	Version	Gültig ab	Vorversion:	Seite 39
0	KTQ Struktur- und Leistungsdaten	1	10/09/09	keine	von 76

3.4. Chirurgie

Name der Organisationseinheit/Fachabteilung	[Chirurgie
Kontaktdaten	[Prim. Assoz. Prof. Priv.-Doz. Dr. Matthias Zitt Tel: 0043/5572/303-2590, Mail: zitt.matthias@dornbirn.at Fax: 0043/5572/303-82590
Hauptabteilung <input checked="" type="checkbox"/> Belegabteilung <input type="checkbox"/>	Belegabteilung <input type="checkbox"/> Gemischte Haupt- und Belegabteilung <input type="checkbox"/>

Versorgungsschwerpunkte der Organisationseinheit/Fachabteilung		
Nr.	Versorgungsschwerpunkte	Kommentar/Erläuterung
1	Allgemeinchirurgie	vom Hals bis zu den unteren Extremitäten
2	Viszeralchirurgie des Bauchraums	Gastrointestinale Tumorchirurgie, Hepatobiliäre Chirurgie, Kolorektale Chirurgie
3	Diagnostische und interventionelle Endoskopie	Die Endoskopie im KHD untersteht der chirurgischen Abteilung
4	Basale venöse Gefäßchirurgie	Hauptsächlich Venenchirurgie Implantation von port-a-cath Systemen
5	Basale Thoraxchirurgische Versorgung	Bülau Drainagen
6	Kinderchirurgische Grundversorgung	Alle Kinder liegen auf der Abteilung Kinder- und Jugendheilkunde

Bereich	Dokumentenname	Version	Gültig ab	Vorversion:	Seite 40
0	KTQ Struktur- und Leistungsdaten	1	10/09/09	keine	von 76

Medizinisch-pflegerische Leistungsangebote der Organisationseinheit/Fachabteilung		
Nr.	Medizinisch-pflegerisches-therapeutisches Leistungsangebot	Kommentar/Erläuterung
1	Perioperative Betreuung der Patienten	Präoperative Vorbereitung und postoperative Nachbehandlung (Wundkontrollen, Infusionstherapie, postoperativer Kostenaufbau etc.)
2	Wundmanagement	Bei schwierigen Wundheilungsstörungen Wird meist stationär begonnen und ambulant fortgesetzt (z.B. VAC-Therapie)
3	Aromatherapie	Unterstützende Maßnahme der Schulmedizin
4	Physiotherapie	Postoperative Mobilisierung

Nicht-medizinische Serviceangebote der Organisationseinheit/Fachabteilung		
Nr.	Serviceangebot	Kommentar/Erläuterung
1	Unterbringung Begleitperson	Unterbringung ist je nach Bettensituation prinzipiell möglich
2	Einzelzimmer	Bei schwerstkranken Patienten mit hohem Pflegeaufwand und bei sterbenden Patienten
3	Sonderklasseabteilung	Für privat versicherte Personen oder auf Wunsch der Patienten (z.B. Selbstzahler)
4	Wunschkost	Je nach chirurgischem Eingriff wird in Zusammenarbeit mit den Diätologinnen speziell darauf eingegangen
5	TV und Tageszeitung	In fast allen Zimmern
6	Besuchszeiten	Neben der öffentlichen Besuchszeit sind nach Absprache mit den Ärzten und der Pflege auch individuelle Besuchzeiten möglich

Bereich	Dokumentenname	Version	Gültig ab	Vorversion:	Seite 41
0	KTQ Struktur- und Leistungsdaten	1	10/09/09	keine	von 76

Fallzahlen der Organisationseinheit/Fachabteilung	3.802 stationäre Fälle*
---	-------------------------

*) Erläuterung:

Bei den stationären Fällen wurde die Anzahl der Patientenaufnahmen angeführt, welche direkt auf dieser Station vorgenommen wurden. Verlegungen (Zugänge) wurden nicht zusätzlich berücksichtigt. Tageschirurgische Aufnahmen wurden berücksichtigt.

Hauptdiagnosen			
Rang	Umgangssprachliche Bezeichnung	ICD-10 Ziffer (3-stellig)	Absolute Fallzahl
1	Divertikulose des Dickdarmes ohne Perforation oder Abszess	K57.3	245
2	Hernia inguinalis, einseitig oder ohne Seitenangabe, ohne Einklemmung und ohne Gangrän	K40.9	180
3	Gallenblasenstein ohne Cholezystitis	K80.2	160
4	Polyp des Kolons	K63.5	148
5	Sonstige und nicht näher bezeichnete Gastroenteritis und Kolitis nicht näher bezeichneten Ursprungs	A09.9	102
6	Gastritis, nicht näher bezeichnet	K29.7	102
7	Obstipation	K59.0	94
8	Funktionelle Darmstörung, nicht näher bezeichnet	K59.9	86
9	Sonstige und nicht näher bezeichnete Bauchschmerzen	R10.4	82
10	Meläna	K92.1	77

Bereich	Dokumentenname	Version	Gültig ab	Vorversion:	Seite 42
0	KTQ Struktur- und Leistungsdaten	1	10/09/09	keine	von 76

Ambulante Behandlungsmöglichkeiten		
Nr.	Art der Ambulanz	Angebotene Leistung
1	Chirurgische Ambulanz	Präoperative Untersuchung, Aufklärung und Terminvereinbarung Postoperative Nachbetreuung z.B. Verbandswechsel und Nachtentfernungen
2	Endoskopie	Gastroskopien (diagnostisch und gelegentlich interventionell) Rektroskopie (z.B. auch mit Gummibandlegaturen) Sphinkter Druckmessung Ösophagusmanometrie
3	Stomaambulanz	Betreuung, Einschulung und Versorgung der Stomapatienten
4	Wundmanagement	Verbandswechsel bei komplizierten Wundheilungsstörungen

Apparative Ausstattung		
Nr.	Vorhandene Geräte	Kommentar/Erläuterung
1	Endoskope	Videoendoskopie ist Standard
2	Durchleuchtungsmöglichkeit in der Endoskopie	C-Bogen für ERCP
3	ESD-Workstation mit Hybridknife (Hochfrequenz-/Wasserstrahl – Chirurgie) Plus APC (Argon Plasma Coagulator)	Neues Gerät für interventionelle Endoskopie (Jet-washer, submuköse Polypektomie etc.)

Bereich	Dokumentenname	Version	Gültig ab	Vorversion:	Seite 43
0	KTQ Struktur- und Leistungsdaten	1	10/09/09	keine	von 76

Personelle Ausstattung der Abteilung

Ärzte			
	Anzahl	Kommentar/Ergänzung	Fachexpertise der Abteilung
Ärzte insgesamt (außer Belegärzte)	14 Vollkräfte	3 Ausbildungsstellen zum FA für Allgemeinchirurgie und 3 Ausbildungsstellen zum Additiv-FA für Viszeralchirurgie	1 Primararzt 7 Oberärzte 1 Assistenzarzt in Ausbildung zum FA 5 Turnusärzte in Ausbildung zum Allgemeinmediziner
davon Fachärzte	8 Vollkräfte		davon sind 5 Additiv-FÄ für Viszeralchirurgie
Belegärzte	0 Personen		

Pflegepersonal		
	Anzahl	Kommentar/Erläuterung
Pflegekräfte insgesamt	39,4 Vollkräfte	
davon examinierte Gesundheits- und Krankenpfleger bzw. Gesundheits- und Kinderkrankenpfleger ohne Fachweiterbildung (3 Jahre)	3,75 Vollkräfte*	
davon examinierte Gesundheits- und Krankenpfleger bzw. Gesundheits- und Kinderkrankenpfleger mit entsprechender Fachweiterbildung (3 Jahre)	35,65 Vollkräfte	Wundmanager, Palliativ, Pflegewissenschaftlerin (Bachelor)

*) Erläuterung:
„ohne Fachweiterbildung“ = PflegehelferInnen ohne Fachdiplom

Bereich	Dokumentenname	Version	Gültig ab	Vorversion:	Seite 44
0	KTQ Struktur- und Leistungsdaten	1	10/09/09	keine	von 76

Therapeutisches Personal der Abteilung			
Nr.	Berufsbezeichnung (Therapeutisches Personal)	Anzahl	Kommentar/Erläuterung
1	Physiotherapeuten, Diätologinnen, Wundmanager	0 Vollkräfte	Das therapeutische Personal steht allen Abteilungen des Krankenhauses zur Verfügung

Bereich	Dokumentenname	Version	Gültig ab	Vorversion:	Seite 45
0	KTQ Struktur- und Leistungsdaten	1	10/09/09	keine	von 76

3.5. Unfallchirurgie

Name der Organisationseinheit/Fachabteilung	Unfallchirurgie		
Kontaktdaten	<i>Dr. Richard Schnetzer</i> Tel: 0043/5572/303-2000 Mail: schnetzer.richard@dornbirn.at Fax: 0043/5572/303-82090		
Hauptabteilung <input checked="" type="checkbox"/> Belegabteilung <input type="checkbox"/>	Belegabteilung <input type="checkbox"/>	Gemischte Haupt- und	

Versorgungsschwerpunkte der Organisationseinheit/Fachabteilung

Nr.	Versorgungsschwerpunkte	Kommentar/Erläuterung
1	Unfallchirurgische Grundversorgung	Extremitätenverletzungen
2	Knie- und Schulterchirurgie	Arthroskopie
3	Geriatrische Unfallchirurgie	Schenkelhalsfrakturen
4	Tageschirurgie	Mo-Fr

Medizinisch-pflegerische Leistungsangebote der Organisationseinheit/Fachabteilung

Nr.	Medizinisch-pflegerisches-therapeutisches Leistungsangebot	Kommentar/Erläuterung
1	Physiotherapie	Nach Gelenks- und Extremitätenverletzungen

Nicht-medizinische Serviceangebote der Organisationseinheit/Fachabteilung

Nr.	Serviceangebot	Kommentar/Erläuterung
1	z.B. Unterbringung Begleitperson	z.B. bei Begleitpersonen von Kindern kostenlos, sonst kostenpflichtig möglich

Bereich	Dokumentenname	Version	Gültig ab	Vorversion:	Seite 46
0	KTQ Struktur- und Leistungsdaten	1	10/09/09	keine	von 76

Fallzahlen der Organisationseinheit/Fachabteilung	1.371 stationäre Fälle*
---	-------------------------

*) Erläuterung:

Bei den stationären Fällen wurde die Anzahl der Patientenaufnahmen angeführt, welche direkt auf dieser Station vorgenommen wurden. Verlegungen (Zugänge) wurden nicht zusätzlich berücksichtigt.

Tageschirurgische Aufnahmen wurden berücksichtigt.

Hauptdiagnosen			
Rang	Umgangssprachliche Bezeichnung	ICD-10 Ziffer (3-stellig)	Absolute Fallzahl
1	Gehirnerschütterung	S06.0	99
2	Folgen sonstiger Frakturen der unteren Extremität	T93.2	90
3	Sonstige Meniskusschädigungen	M23.3	80
4	Meniskusschädigung durch alten Riss oder alte Verletzung	M23.2	63
5	Schenkelhalsfraktur	S72.0	61
6	Verstauchung und Zerrung des Kniegelenkes mit Beteiligung des (vorderen) (hinteren) Kreuzbandes	S83.5	54
7	Petrochantäre Fraktur	S72.1	41
8	Meniskusschädigung durch alten Riß oder alte Verletzung, Alter Korbhenkelriß \ hint.KB,HH Innenm.	M23.22	33
9	Distale Fraktur des Radius	S52.5	33
10	Meniskusriss, akut	S83.2	31

Bereich	Dokumentenname	Version	Gültig ab	Vorversion:	Seite 47
0	KTQ Struktur- und Leistungsdaten	1	10/09/09	keine	von 76

Ambulante Behandlungsmöglichkeiten		
Nr.	Art der Ambulanz	Angebotene Leistung
1	Allgemeine Ambulanz	Knie –u. Schulterverletzungen Sportverletzungen Notfälle jederzeit 24h täglich

Apparative Ausstattung		
Nr.	Vorhandene Geräte	Kommentar/Erläuterung
1	Röntgen CT C-Bogen	24h-Notfall-Verfügbarkeit ist gegeben

Personelle Ausstattung der Abteilung

Ärzte			
	Anzahl	Kommentar/Ergänzung	Fachexpertise der Abteilung
Ärzte insgesamt (außer Belegärzte)	10,4 Vollkräfte	[]	1,4 Sekundararzt 1 Assistenzarzt 4 Turnusärzte
davon Fachärzte	4 Vollkräfte	[]	[]
Belegärzte	0 Personen	[]	[]

Pflegepersonal		
	Anzahl	Kommentar/Erläuterung
Pflegekräfte insgesamt	17,95 Vollkräfte	[]

Bereich	Dokumentenname	Version	Gültig ab	Vorversion:	Seite 48
0	KTQ Struktur- und Leistungsdaten	1	10/09/09	keine	von 76

davon examinierte Gesundheits- und Krankenpfleger bzw. Gesundheits- und Kinderkrankenpfleger ohne Fachweiterbildung (3 Jahre)	5,75 Vollkräfte*	[]
davon examinierte Gesundheits- und Krankenpfleger bzw. Gesundheits- und Kinderkrankenpfleger mit entsprechender Fachweiterbildung (3 Jahre)	12,20 Vollkräfte	[]

*) Erläuterung:

„ohne Fachweiterbildung“ = PflegehelferInnen mit einjähriger Ausbildung

Bereich	Dokumentenname	Version	Gültig ab	Vorversion:	Seite 49
0	KTQ Struktur- und Leistungsdaten	1	10/09/09	keine	von 76

3.6. Orthopädie

Name der Organisationseinheit/Fachabteilung	Orthopädie
Kontaktdaten	Prim. Dr. Winfried Heinzle Tel: 0043/5572/303-2700 Mail: heinzle.winfried@dornbirn.at Fax: 0043/5572/303-82790
Hauptabteilung <input checked="" type="checkbox"/> Belegabteilung <input type="checkbox"/>	Belegabteilung <input type="checkbox"/> Gemischte Haupt- und Belegabteilung <input type="checkbox"/>

Versorgungsschwerpunkte der Organisationseinheit/Fachabteilung		
Nr.	Versorgungsschwerpunkte	Kommentar/Erläuterung
1	Endoprothetik aller größeren Gelenke	Schwerpunkt Knie, Hüfte und Schulter und Wechseloperationen
2	Wirbelsäulenchirurgie	Bandscheibenchirurgie an Hals- und Lendenwirbelsäule und Stabilisierungsoperationen, Wirbelkanaldekompensationen
3	Fuß- und Schulterchirurgie	Weiterer Schwerpunkte der Abteilung
4	Kinderorthopädie	Gemäß den Vorgaben des RSG
5	Durchführung von schwerpunktmäßig operativen, aber auch konservativen Behandlungsmaßnahmen	Der Schwerpunkt liegt in der operativen Chirurgie

Medizinisch-pflegerische Leistungsangebote der Organisationseinheit/Fachabteilung		
Nr.	Medizinisch-pflegerisches-therapeutisches Leistungsangebot	Kommentar/Erläuterung
1	Physiotherapie	Schwerpunkt ist die aktive Bewegungstherapie inkl. Lymphdrainagen usw.

Bereich	Dokumentenname	Version	Gültig ab	Vorversion:	Seite 50
0	KTQ Struktur- und Leistungsdaten	1	10/09/09	keine	von 76

Nicht-medizinische Serviceangebote der Organisationseinheit/Fachabteilung		
Nr.	Serviceangebot	Kommentar/Erläuterung
1	Unterbringung Begleitperson	Ist möglich, wird selten in Anspruch genommen
2	Aromatherapie	Ausgebildete Aromatherapeutinnen befinden sich auf der Station
3	Organisation der weiteren Betreuung	Direktübernahme in die Nachsorge inkl. Physiotherapie und Pflege für betagte Patienten Organisation eines Rehaaufenthaltes (mit Terminvereinbarung und Kostenbewilligung bei der jeweiligen Versicherung)

Fallzahlen der Organisationseinheit/Fachabteilung	1.293 stationäre Fälle*
---	-------------------------

**) Erläuterung:*

Bei den stationären Fällen wurde die Anzahl der Patientenaufnahmen angeführt, welche direkt auf dieser Station vorgenommen wurden. Verlegungen (Zugänge) wurden nicht zusätzlich berücksichtigt. Tageschirurgische Aufnahmen wurden berücksichtigt.

Hauptdiagnosen			
Rang	Umgangssprachliche Bezeichnung	ICD-10 Ziffer (3-stellig)	Absolute Fallzahl
1	Gonarthrose, nicht näher bezeichnet	M17.9	241
2	Lumboischialgie	M54.4	195
3	Koxarthrose, nicht näher bezeichnet	M16.9	155
4	Sonstige Meniskusschädigungen	M23.3	62
5	Kreuzschmerz	M54.5	59
6	Hallux valgus (erworben)	M20.1	43
7	Karpaltunnel-Syndrom	G56.0	36
8	Nicht näher bezeichnete Komplikation durch	T84.9	36

Bereich	Dokumentenname	Version	Gültig ab	Vorversion:	Seite 51
0	KTQ Struktur- und Leistungsdaten	1	10/09/09	keine	von 76

	orthopädische Endoprothese, Implantat oder Transplantat		
9	Mechanische Komplikation durch eine Gelenkendoprothese	T84.0	30
10	Spinal(kanal)stenose	M48.0	28

Ambulante Behandlungsmöglichkeiten

Nr.	Art der Ambulanz	Angebotene Leistung
1	Orthopädieambulanz	Öffentliche Terminambulanz zur Ablärung im Hinblick auf Operationen, ggf. konservative Therapie und Nachkontrolle

Apparative Ausstattung

Nr.	Vorhandene Geräte	Kommentar/Erläuterung
1	Röntgengerät	C-Bogen klein und groß in der Orthopädieambulanz und im OP
2	CT	In der Röntgenabteilung vorhanden
3	Skelettröntgenaparatur inkl. Ganzskelettröntgen	In der Röntgenabteilung vorhanden
4	Navigationsgerät für Knieprothesenimplantation	Im OP vorhanden
5	Voll ausgestatteter Turn- und Bewegungsraum	In der Physiotherapie vorhanden

Bereich	Dokumentenname	Version	Gültig ab	Vorversion:	Seite 52
0	KTQ Struktur- und Leistungsdaten	1	10/09/09	keine	von 76

Personelle Ausstattung der Abteilung

Ärzte			
	Anzahl	Kommentar/Ergänzung	Fachexpertise der Abteilung
Ärzte insgesamt (außer Belegärzte)	10,20 Vollkräfte	[]	1 Primararzt 4 Oberärzte/Fachärzte 1 Assistenzarzt 4 Turnusärzte
davon Fachärzte	5,2 Vollkräfte	[]	Fachärzte für konservative und operative orthopädische Chirurgie
Belegärzte	0 Personen	[]	[]

Pflegepersonal		
	Anzahl	Kommentar/Erläuterung
Pflegekräfte insgesamt	19,45 Vollkräfte	[]
davon examinierte Gesundheits- und Krankenpfleger bzw. Gesundheits- und Kinderkrankenpfleger ohne Fachweiterbildung (3 Jahre)	2 Vollkräfte*	[]
davon examinierte Gesundheits- und Krankenpfleger bzw. Gesundheits- und Kinderkrankenpfleger mit entsprechender Fachweiterbildung (3 Jahre)	17,45 Vollkräfte	Aromatherapieausbildung

*) Erläuterung:
 „ohne Fachweiterbildung“ = PflegehelferInnen mit einjähriger Ausbildung

Bereich	Dokumentenname	Version	Gültig ab	Vorversion:	Seite 53
0	KTQ Struktur- und Leistungsdaten	1	10/09/09	keine	von 76

Therapeutisches Personal der Abteilung			
Nr.	Berufsbezeichnung (Therapeutisches Personal)	Anzahl	Kommentar/Erläuterung
1	Physiotherapeuten	7,20 Vollkräfte*	11 diplomierte Physiotherapeuten
2	Masseur	1,25 Vollkräfte*	

**)Erläuterung*

Das therapeutische Personal steht allen Abteilungen des Krankenhauses zur Verfügung, ist aber organisatorisch der Abteilung Orthopädie zugeordnet.

Bereich	Dokumentenname	Version	Gültig ab	Vorversion:	Seite 54
0	KTQ Struktur- und Leistungsdaten	1	10/09/09	keine	von 76

3.7. Plastische Chirurgie

Name der Organisationseinheit/Fachabteilung	Plastische Chirurgie	
Kontaktdaten	Dr. Ludwig Hefel, Schillerstrasse 13A, 6850 Dornbirn Tel: 0043/5572/53131 Mail: praxis@dr-hefel.at Fax: 0043/5572/53131-5	
Hauptabteilung <input type="checkbox"/>	Belegabteilung <input checked="" type="checkbox"/>	Gemischte Haupt- und Belegabteilung <input type="checkbox"/>

Versorgungsschwerpunkte der Organisationseinheit/Fachabteilung

Nr.	Versorgungsschwerpunkte	Kommentar/Erläuterung
1	Brustchirurgie	Verkleinerung-, Vergrößerung-, Wiederherstellung
2	Handchirurgie	Angeb. Fehlbildungen, CTS, Dupuytren, Schnellende Finger
3	Haut- und Weichteiltumore	Melanom, Basaliom, Plep-CA, Lipome, Fremdkörper,...

Medizinisch-pflegerische Leistungsangebote der Organisationseinheit/Fachabteilung

Nr.	Medizinisch-pflegerisches-therapeutisches Leistungsangebot	Kommentar/Erläuterung
1	Angebot der Abteilungen	

Nicht-medizinische Serviceangebote der Organisationseinheit/Fachabteilung

Nr.	Serviceangebot	Kommentar/Erläuterung
1	Serviceangebot der Abteilungen	

Bereich	Dokumentenname	Version	Gültig ab	Vorversion:	Seite 55
0	KTQ Struktur- und Leistungsdaten	1	10/09/09	keine	von 76

Fallzahlen der Organisationseinheit/Fachabteilung	136 stationäre Fälle*
---	-----------------------

*) Erläuterung:

Bei den stationären Fällen wurde die Anzahl der Patientenaufnahmen angeführt, welche direkt auf dieser Station vorgenommen wurden. Verlegungen (Zugänge) wurden nicht zusätzlich berücksichtigt. Tageschirurgische Aufnahmen wurden berücksichtigt.

Hauptdiagnosen			
Rang	Umgangssprachliche Bezeichnung	ICD-10 Ziffer (3-stellig)	Absolute Fallzahl
1	Fibromatose der Palmarfaszie [Dupuytren-Kontraktur]	M72.0	32
2	Sonstige bösartige Neubildungen: Haut sonstiger und nicht näher bezeichneter Teile des Gesichtes	C44.3	31
3	Hypertrophie der Mamma [Brustdrüse]	N62	22
4	Atrophie der Mamma	N64.2	11
5	Karpaltunnel-Syndrom	G56.0	9
6	Nachbehandlung unter Anwendung plastischer Chirurgie der Mamma [Brustdrüse]	Z42.1	8
7	Gutartige Neubildung des Fettgewebes, nicht näher bezeichnet	D17.9	7
8	Ganglion	M67.4	7
9	Sonstige bösartige Neubildungen: Behaarte Kopfhaut und Haut des Halses	C44.4	5
10	Bösartige Neubildung der Haut, nicht näher bezeichnet	C44.9	5

Bereich	Dokumentenname	Version	Gültig ab	Vorversion:	Seite 56
0	KTQ Struktur- und Leistungsdaten	1	10/09/09	keine	von 76

Ambulante Behandlungsmöglichkeiten		
Nr.	Art der Ambulanz	Angebotene Leistung
1	keine	

Apparative Ausstattung		
Nr.	Vorhandene Geräte	Kommentar/Erläuterung
1	Geräte der Abteilungen	

Bereich	Dokumentenname	Version	Gültig ab	Vorversion:	Seite 57
0	KTQ Struktur- und Leistungsdaten	1	10/09/09	keine	von 76

Personelle Ausstattung der Abteilung

Ärzte			
	Anzahl	Kommentar/Ergänzung	Fachexpertise der Abteilung
Ärzte insgesamt (außer Belegärzte)	0 Vollkräfte	[]	[]
davon Fachärzte	0 Vollkräfte	[]	[]
Belegärzte	1 Personen		

*) 1 Konsiliararzt (auf Werkvertragsbasis)

Pflegepersonal*		
	Anzahl	Kommentar/Erläuterung
Pflegekräfte insgesamt	0 Vollkräfte	[]
davon examinierte Gesundheits- und Krankenpfleger bzw. Gesundheits- und Kinderkrankenpfleger ohne Fachweiterbildung (3 Jahre)	0 Vollkräfte*	[]
davon examinierte Gesundheits- und Krankenpfleger bzw. Gesundheits- und Kinderkrankenpfleger mit entsprechender Fachweiterbildung (3 Jahre)	0 Vollkräfte	[]

*) Erläuterung:
Pflegepersonal der Orthopädie bzw. Tageschirurgie

Therapeutisches Personal der Abteilung			
Nr.	Berufsbezeichnung (Therapeutisches Personal)	Anzahl	Kommentar/Erläuterung
1	z.B. Physiotherapeuten, Wundmanager, Diätassistenten, Stillberaterin	0 Vollkräfte	

Bereich	Dokumentenname	Version	Gültig ab	Vorversion:	Seite 58
0	KTQ Struktur- und Leistungsdaten	1	10/09/09	keine	von 76

3.8. Hals-, Nasen-, Ohrenheilkunde

Name der Organisationseinheit/Fachabteilung	Hals-, Nasen-, Ohrenheilkunde		
Kontaktdaten	Dr. Ulrich Amann, Rathausplatz 4 6850 Dornbirn Tel. 0043/5572/3725 Fax.: 0043/5572/3725 14 E-Mail: praxis@hno-amann.at		
Hauptabteilung <input type="checkbox"/>	Belegabteilung <input checked="" type="checkbox"/>	Gemischte Haupt- und Belegabteilung <input type="checkbox"/>	

Versorgungsschwerpunkte der Organisationseinheit/Fachabteilung		
Nr.	Versorgungsschwerpunkte	Kommentar/Erläuterung
1	HNO Erkrankungen	Basisversorgung

Medizinisch-pflegerische Leistungsangebote der Organisationseinheit/Fachabteilung		
Nr.	Medizinisch-pflegerisches-therapeutisches Leistungsangebot	Kommentar/Erläuterung
1	Konservative Therapie und operative Therapie	

Nicht-medizinische Serviceangebote der Organisationseinheit/Fachabteilung		
Nr.	Serviceangebot	Kommentar/Erläuterung
1	Angebote der Abteilungen	

Fallzahlen der Organisationseinheit/Fachabteilung	197 stationäre Fälle*
---	-----------------------

*) Erläuterung:
 Bei den stationären Fällen wurde die Anzahl der Patientenaufnahmen angeführt, welche direkt auf dieser Station vorgenommen wurden. Verlegungen (Zugänge) wurden nicht zusätzlich berücksichtigt. Tageschirurgische Aufnahmen wurden berücksichtigt.

Bereich	Dokumentenname	Version	Gültig ab	Vorversion:	Seite 59
0	KTQ Struktur- und Leistungsdaten	1	10/09/09	keine	von 76

Hauptdiagnosen			
Rang	Umgangssprachliche Bezeichnung	ICD-10 Ziffer <i>(3-stellig)</i>	Absolute Fallzahl
1	Nasenseptumdeviation	J34.2	45
2	Chronische Tonsillitis	J35.0	21
3	Tinnitus aurium	H93.1	15
4	Idiopathischer Hörsturz	H91.2	10
5	Neuropathia vestibularis	H81.2	3
6	Akute Tonsillitis, nicht näher bezeichnet	J03.9	3
7	Hyperplasie der Rachenmandel	J35.2	3
8	Peritonsillarabszess	J36	3
9	Polyp der Stimmlippen und des Kehlkopfes	J38.1	3
10	Fazialisparese	G51.0	2

Ambulante Behandlungsmöglichkeiten		
Nr.	Art der Ambulanz	Angebotene Leistung
1	keine	

Bereich	Dokumentenname	Version	Gültig ab	Vorversion:	Seite 60
0	KTQ Struktur- und Leistungsdaten	1	10/09/09	keine	von 76

Apparative Ausstattung		
Nr.	Vorhandene Geräte	Kommentar/Erläuterung
1	Geräte der Abteilungen	

Personelle Ausstattung der Abteilung

Ärzte			
	Anzahl	Kommentar/Ergänzung	Fachexpertise der Abteilung
Ärzte insgesamt (außer Belegärzte)	[0 Vollkräfte]	[]	[]
davon Fachärzte	[]	[]	[]
Belegärzte	[2 Personen*]	[]	[]

*) Konsiliararzt (auf Werkvertragsbasis)

Pflegepersonal*		
	Anzahl	Kommentar/Erläuterung
Pflegekräfte insgesamt	[0 Vollkräfte]	[]
davon examinierte Gesundheits- und Krankenpfleger bzw. Gesundheits- und Kinderkrankenpfleger ohne Fachweiterbildung (3 Jahre)	[0 Vollkräfte*]	[]
davon examinierte Gesundheits- und Krankenpfleger bzw. Gesundheits- und Kinderkrankenpfleger mit entsprechender Fachweiterbildung (3 Jahre)	[0 Vollkräfte]	[]

*) Erläuterung:
Pflegepersonal der Gynäkologie bzw. Kinder- und Jugendheilkunde

Bereich	Dokumentenname	Version	Gültig ab	Vorversion:	Seite 61
0	KTQ Struktur- und Leistungsdaten	1	10/09/09	keine	von 76

Therapeutisches Personal der Abteilung			
Nr.	Berufsbezeichnung (Therapeutisches Personal)	Anzahl	Kommentar/Erläuterung
1	z.B. Physiotherapeuten, Wundmanager, Diätassistenten, Stillberaterin	0 Vollkräfte	

Bereich	Dokumentenname	Version	Gültig ab	Vorversion:	Seite 62
0	KTQ Struktur- und Leistungsdaten	1	10/09/09	keine	von 76

3.9. Augenheilkunde

Name der Organisationseinheit/Fachabteilung	[Augenheilkunde]
Kontaktdaten	[Dr. Christian Kunze Tel: 0043/5572/23500 Mail: info@kunze.at Fax: 0043/5572/23500-15] Dr. Alexandra Schenk]
Hauptabteilung <input type="checkbox"/> Belegabteilung <input type="checkbox"/>	Belegabteilung <input checked="" type="checkbox"/> Gemischte Haupt- und Belegabteilung <input type="checkbox"/>

Versorgungsschwerpunkte der Organisationseinheit/Fachabteilung		
Nr.	Versorgungsschwerpunkte	Kommentar/Erläuterung
1	Operation des Grauen Stars (tageschirurgisch oder stationär)	
2	Operation an äußeren Augenabschnitten und Lidern	
3	Intravitreale Injektion von Anti-VEGF-Präparaten (Lucentis®, Avastin®) bei verschiedenen Makulaerkrankungen	
4	Abklärung eines großen Spektrums an Augenerkrankungen von stationären Patienten	

Bereich	Dokumentenname	Version	Gültig ab	Vorversion:	Seite 63
0	KTQ Struktur- und Leistungsdaten	1	10/09/09	keine	von 76

Medizinisch-pflegerische Leistungsangebote der Organisationseinheit/Fachabteilung		
Nr.	Medizinisch-pflegerisches-therapeutisches Leistungsangebot	Kommentar/Erläuterung
1	Angebot der Abteilungen	

Nicht-medizinische Serviceangebote der Organisationseinheit/Fachabteilung		
Nr.	Serviceangebot	Kommentar/Erläuterung
1	Serviceangebot der Abteilungen	

Fallzahlen der Organisationseinheit/Fachabteilung	1.062 stationäre Fälle*
---	-------------------------

**) Erläuterung:*

Bei den stationären Fällen wurde die Anzahl der Patientenaufnahmen angeführt, welche direkt auf dieser Station vorgenommen wurden. Verlegungen (Zugänge) wurden nicht zusätzlich berücksichtigt. Tageschirurgische Aufnahmen wurden berücksichtigt.

Hauptdiagnosen			
Rang	Umgangssprachliche Bezeichnung	ICD-10 Ziffer (3-stellig)	Absolute Fallzahl
1	Cataracta senilis, Morgagni-Typ	H25.2	572
2	Degeneration der Makula und des hinteren Poles	H35.3	332
3	Retinopathia diabetica (E10-E14, vierte Stelle .3†)	H36.0	89
4	Sonstiger Netzhautgefäßverschluss	H34.8	55
5	Katarakt, nicht näher bezeichnet	H26.9	5
6	Senile Katarakt, nicht näher bezeichnet	H25.9	4
7	Sonstige näher bezeichnete Affektionen der Hornhaut	H18.8	1
8	Cataracta nuclearis senilis	H25.1	1
9	Affektion der Linse, nicht näher bezeichnet	H27.9	1

Bereich	Dokumentenname	Version	Gültig ab	Vorversion:	Seite 64
0	KTQ Struktur- und Leistungsdaten	1	10/09/09	keine	von 76

10	Netzhautgefäßverschluss, nicht näher bezeichnet	H34.9	1
----	---	-------	---

Ambulante Behandlungsmöglichkeiten

Nr.	Art der Ambulanz	Angebotene Leistung
1	keine	keine

Apparative Ausstattung

Nr.	Vorhandene Geräte	Kommentar/Erläuterung
1	z.B. Röntgengerät/MRT	keine

Personelle Ausstattung der Abteilung

Ärzte

	Anzahl	Kommentar/Ergänzung	Fachexpertise der Abteilung
Ärzte insgesamt (außer Belegärzte)	[[]]	[[]]	[[]]
davon Fachärzte	[[]]	[[]]	keine
Belegärzte	2 Personen*	[[]]	[[]]

*) Konsiliarärzte (auf Werkvertragsbasis)

Bereich	Dokumentenname	Version	Gültig ab	Vorversion:	Seite 65
0	KTQ Struktur- und Leistungsdaten	1	10/09/09	keine	von 76

Pflegepersonal*		
	Anzahl	Kommentar/Erläuterung
Pflegekräfte insgesamt	0 Vollkräfte	keine
davon examinierte Gesundheits- und Krankenpfleger bzw. Gesundheits- und Kinderkrankenpfleger ohne Fachweiterbildung (3 Jahre)	0 Vollkräfte*	keine
davon examinierte Gesundheits- und Krankenpfleger bzw. Gesundheits- und Kinderkrankenpfleger mit entsprechender Fachweiterbildung (3 Jahre)	0 Vollkräfte	keine

*) Erläuterung:
Pflegepersonal der Tageschirurgie bzw. Gynäkologie

Therapeutisches Personal der Abteilung			
Nr.	Berufsbezeichnung (Therapeutisches Personal)	Anzahl	Kommentar/Erläuterung
1	z.B. Physiotherapeuten, Wundmanager, Diätassistenten, Stillberaterin	0 Vollkräfte	keine

Bereich	Dokumentenname	Version	Gültig ab	Vorversion:	Seite 66
0	KTQ Struktur- und Leistungsdaten	1	10/09/09	keine	von 76

3.10. Gynäkologie und Geburtshilfe

Name der Organisationseinheit/Fachabteilung	Gynäkologie und Geburtshilfe
Kontaktdaten	[Prim. Univ. Doz. Dr. Walter Neunteufel Tel: 0043/5572/303-2400 Mail: neunteufel.walter@dornbirn.at Fax: 0043/5572/303-82490
Hauptabteilung <input checked="" type="checkbox"/> Belegabteilung <input type="checkbox"/>	Belegabteilung <input type="checkbox"/> Gemischte Haupt- und Belegabteilung <input type="checkbox"/>

Versorgungsschwerpunkte der Organisationseinheit/Fachabteilung		
Nr.	Versorgungsschwerpunkte	Kommentar/Erläuterung
1	Betreuung von normalen und pathologischen Schwangerschaften	
2	Geburtshilfe	
3	Operative Therapie gynäkologischer Erkrankungen	Das gesamte derzeit aktuelle Spektrum der operativen Gynäkologie wird angeboten.
4	Konservative Therapie gynäkologischer Erkrankungen	
5	Zertifiziertes Brustgesundheitszentrum	Behandlung von Frauen mit Brusterkrankungen, operative Therapie, medikamentöse Therapie, Vor- und Nachbetreuung
6	Gynäkologische Onkologie	Operation und medikamentöse Behandlung von allen gynäkologischen Krebserkrankungen vor Allem Eierstockkrebs, Gebärmutter- und Gebärmutterhalskrebs.
7	Beckenbodenchirurgie und Urogynäkologie	Behandlung von ungewolltem Harnverlust und Senkungserkrankungen

Bereich	Dokumentenname	Version	Gültig ab	Vorversion:	Seite 67
0	KTQ Struktur- und Leistungsdaten	1	10/09/09	keine	von 76

8	Landesweite Betreuung von Menschen nach Vergewaltigung und sexuellen Missbrauch	Rund um die Uhr Bereitschaft von forensisch ausgebildeten Frauenärztinnen
9	Pränataldiagnostik	Die leitende Oberärztin Frau Dr. Michelle Dr. Kargl-Neuner hat in Feldkirch und in London die Vollausbildung zum Pränatalmediziner absolviert, auf diesem Niveau wird seit August 2014 die fetomaternalen Medizin im Krankenhaus Dornbirn angeboten.
10	Ambulante urogynäkologische Betreuung	
11	Dysplasieambulanz: Betreuung von Patientinnen mit Krebsvorstufen im unteren Genitaltrakt	

Medizinisch-pflegerische Leistungsangebote der Organisationseinheit/Fachabteilung

Nr.	Medizinisch-pflegerisches-therapeutisches Leistungsangebot	Kommentar/Erläuterung
1	Akupressur	
2	Aromatherapie	
3	Psychoonkologische Betreuung	

Nicht-medizinische Serviceangebote der Organisationseinheit/Fachabteilung

Nr.	Serviceangebot	Kommentar/Erläuterung
1	Unterbringung Begleitperson	
2	Ambulante Geburt	
3	Hebammengeburt	

Bereich	Dokumentenname	Version	Gültig ab	Vorversion:	Seite 68
0	KTQ Struktur- und Leistungsdaten	1	10/09/09	keine	von 76

Fallzahlen der Organisationseinheit/Fachabteilung	3.358 stationäre Fälle*
---	-------------------------

*) Erläuterung:

Bei den stationären Fällen wurde die Anzahl der Patientenaufnahmen angeführt, welche direkt auf dieser Station vorgenommen wurden. Verlegungen (Zugänge) wurden nicht zusätzlich berücksichtigt. Tageschirurgische Aufnahmen wurden je Fachbereich berücksichtigt.

Hauptdiagnosen			
Rang	Umgangssprachliche Bezeichnung	ICD-10 Ziffer (3-stellig)	Absolute Fallzahl
1	Spontangeburt eines Einlings, nicht näher bezeichnet	O80.9	914
2	Bösartige Neubildung: Brustdrüse, nicht näher bezeichnet	C50.9	676
3	Geburt eines Einlings durch Schnittentbindung, nicht näher bezeichnet	O82.9	205
4	Bösartige Neubildung des Ovars	C56	140
5	Missed abortion [Verhaltene Fehlgeburt]	O02.1	102
6	Entbindung eines Einlings mittels Vakuumextraktor	O81.4	90
7	Polyp des Corpus uteri	N84.0	80
8	Geburt eines Einlings durch elektive Schnittentbindung	O82.0	79
9	Carcinoma in situ: Cervix uteri, nicht näher bezeichnet	D06.9	61
10	Zu starke oder zu häufige Menstruation bei regelmäßigem Menstruationszyklus	N92.0	52

Bereich	Dokumentenname	Version	Gültig ab	Vorversion:	Seite 69
0	KTQ Struktur- und Leistungsdaten	1	10/09/09	keine	von 76

Ambulante Behandlungsmöglichkeiten		
Nr.	Art der Ambulanz	Angebotene Leistung
1	Gynäkologie- und Geburtshilfeambulanz	
2	Ambulanz für Vergewaltigung und Missbrauch	Landesweite Betreuung von Menschen nach Vergewaltigung und sexuellen Missbrauch durch forensisch geschulte Frauenärztinnen
3	Ambulanz für Pränataldiagnostik	
4	Ambulante urogynäkologische Betreuung	
5	Dysplasieambulanz	Betreuung von Patientinnen mit Krebsvorstufen im unteren Genitaltrakt

Apparative Ausstattung		
Nr.	Vorhandene Geräte	Kommentar/Erläuterung
1	2 Ultraschallgeräte mit Gefäßdoppler und 4D Darstellung	Zur Pränataldiagnostik und Risikoschwangerenbetreuung
2	Ultraschallgerät mit 3D Rektalsonde	Zur Beurteilung von Erkrankungen des analen Schließmuskels
3	2 Ultraschallgeräte mit Gefäßdoppler	Zur geburtshilflichen- und gynäkologischen Diagnostik

Bereich	Dokumentenname	Version	Gültig ab	Vorversion:	Seite 70
0	KTQ Struktur- und Leistungsdaten	1	10/09/09	keine	von 76

Personelle Ausstattung der Abteilung

Ärzte			
	Anzahl	Kommentar/Ergänzung	Fachexpertise der Abteilung
Ärzte insgesamt (außer Belegärzte)	16,9 Vollkräfte		1 Primararzt 6 Oberärzte 3 Assistenzärzte 4 Turnusärzte
davon Fachärzte	7,9 Vollkräfte		1xUltraschallkompetenz DEGUM 2, 3x EAoS zertifizierte Senologen, 1xTCM (Traditionelle Chinesische Medizin)
Belegärzte	0 Personen		

Bereich	Dokumentenname	Version	Gültig ab	Vorversion:	Seite 71
0	KTQ Struktur- und Leistungsdaten	1	10/09/09	keine	von 76

Pflegepersonal		
	Anzahl	Kommentar/Erläuterung
Pflegekräfte insgesamt	35,10 Vollkräfte	
davon examinierte Gesundheits- und Krankenpfleger bzw. Gesundheits- und Kinderkrankenpfleger ohne Fachweiterbildung (3 Jahre)	0,85 Vollkräfte*	
davon examinierte Gesundheits- und Krankenpfleger bzw. Gesundheits- und Kinderkrankenpfleger mit entsprechender Fachweiterbildung (3 Jahre)	34,25 Vollkräfte	

*) Erläuterung:
„ohne Fachweiterbildung“ = PflegehelferInnen mit einjähriger Ausbildung

Therapeutisches Personal der Abteilung			
Nr.	Berufsbezeichnung (Therapeutisches Personal)	Anzahl	Kommentar/Erläuterung
1	Hebammen	12,2 Vollkräfte	
2	Diätologinnen	3 Vollkräfte*	

*)Erläuterung
Die Diätologinnen steht allen Abteilungen des Krankenhauses zur Verfügung, ist aber organisatorisch der Abteilung Gynäkologie & Geburtshilfe (Chefarzt) zugeordnet

Bereich	Dokumentenname	Version	Gültig ab	Vorversion:	Seite 72
0	KTQ Struktur- und Leistungsdaten	1	10/09/09	keine	von 76

3.11. Intensivmedizin / Innere Medizin

Name der Organisationseinheit/Fachabteilung	Intensivmedizin/Innere Medizin
Kontaktdaten	Prim. Dr. Guntram Winder Tel: 0043/5572/303-2600 Mail: guntram.winder@dornbirn.at Fax: 0043/5572/303-82600
Hauptabteilung <input checked="" type="checkbox"/> Belegabteilung <input type="checkbox"/>	Belegabteilung <input type="checkbox"/> Gemischte Haupt- und Belegabteilung <input type="checkbox"/>

Versorgungsschwerpunkte der Organisationseinheit/Fachabteilung		
Nr.	Versorgungsschwerpunkte	Kommentar/Erläuterung
1	Behandlung von Patienten mit einfach oder mehrfach Organversagen	Intensivstation der Kategorie 2
2	Reanimierte Patienten	
3	Betreuung von Patienten mit intensivpflichtigen neurologischen und/oder psychiatrischen Problemen	
4	Behandlung von septischen Patienten	
5	Übernahme von intensivpflichtigen Patienten von anderen Krankenhäusern	Bei Versorgungsengpässen anderer Krankenhäuser

Medizinisch-pflegerische Leistungsangebote der Organisationseinheit/Fachabteilung		
Nr.	Medizinisch-pflegerisches-therapeutisches Leistungsangebot	Kommentar/Erläuterung
1	Physiotherapie	
2	Logopädie	
3	Ergotherapie	
4	Wundmanagement	
5	Ernährungstherapie	

Bereich	Dokumentenname	Version	Gültig ab	Vorversion:	Seite 73
0	KTQ Struktur- und Leistungsdaten	1	10/09/09	keine	von 76

Nicht-medizinische Serviceangebote der Organisationseinheit/Fachabteilung		
Nr.	Serviceangebot	Kommentar/Erläuterung
1	Variable Besuchszeiten	
2	Psychosozialer Dienst	
3	Krankenhausseelsorge	

Fallzahlen der Organisationseinheit/Fachabteilung	169 stationäre Fälle*
---	-----------------------

*) Erläuterung:

Bei den stationären Fällen wurde die Anzahl der Patientenaufnahmen angeführt, welche direkt auf dieser Station vorgenommen wurden. Verlegungen (Zugänge) wurden nicht zusätzlich berücksichtigt.

Hauptdiagnosen			
Rang	Umgangssprachliche Bezeichnung	ICD-10 Ziffer (3-stellig)	Absolute Fallzahl
1	Vorhofflimmern und Vorhofflattern, nicht näher bezeichnet	I48.9	8
2	Akuter subendokardialer Myokardinfarkt	I21.4	7
3	Kammerflattern und Kammerflimmern	I49.0	7
4	Hirnfarkt, nicht näher bezeichnet	I63.9	7
5	Atherosklerotische Herzkrankheit	I25.1	6
6	Vergiftung: Sonstige und nicht näher bezeichnete Arzneimittel, Drogen und biologisch aktive Substanzen	T50.9	6
7	Dilatative Kardiomyopathie	I42.0	5
8	Hirnfarkt durch nicht näher bezeichneten Verschluss oder Stenose zerebraler Arterien	I63.5	5
9	Sepsis, nicht näher bezeichnet	A41.9	3
10	Akuter Myokardinfarkt, nicht näher bezeichnet	I21.9	3

Bereich	Dokumentenname	Version	Gültig ab	Vorversion:	Seite 74
0	KTQ Struktur- und Leistungsdaten	1	10/09/09	keine	von 76

Erläuterungen:

Es wurden nur jene Fälle berücksichtigt, welche direkt auf der IPS-Interne aufgenommen und auch von dieser Station entlassen wurden.

Ambulante Behandlungsmöglichkeiten		
Nr.	Art der Ambulanz	Angebotene Leistung
1	keine	

Apparative Ausstattung		
Nr.	Vorhandene Geräte	Kommentar/Erläuterung
1	Es handelt sich um eine INTENSIVBEHANDLUNGSEINHEIT der Kategorie 2 (nach dem Österr. Strukturplan Gesundheit, ÖSG	Personelle Ausstattung und Infrastruktur entsprechenden den Anforderungen des ÖSG

Personelle Ausstattung der Abteilung

Ärzte			
	Anzahl	Kommentar/Ergänzung	Fachexpertise der Abteilung
Ärzte insgesamt (außer Belegärzte)	1 Vollkräfte	Weiterbildungsbefugnisse zum Additivfacharzt für Intensivmedizin	

Bereich	Dokumentenname	Version	Gültig ab	Vorversion:	Seite 75
0	KTQ Struktur- und Leistungsdaten	1	10/09/09	keine	von 76

davon Fachärzte	1 Vollkräfte	[]	[]
Belegärzte	0 Personen	[]	Konsiliarärzte können jederzeit beigezogen werden (HNO, Neurologie, Psych., Haut)

Pflegepersonal		
	Anzahl	Kommentar/Erläuterung
Pflegekräfte insgesamt	22,4 Vollkräfte	[]
davon examinierte Gesundheits- und Krankenpfleger bzw. Gesundheits- und Kinderkrankenpfleger ohne Fachweiterbildung (3 Jahre)	0 Vollkräfte*	[]
davon examinierte Gesundheits- und Krankenpfleger bzw. Gesundheits- und Kinderkrankenpfleger mit entsprechender Fachweiterbildung (3 Jahre)	22,4 Vollkräfte	17 von 25 Personen verfügen über eine abgeschlossene Sonderausbildung in Intensivpflege Besetzung entspricht den Vorgaben des ÖSG

*) Erläuterung:
„ohne Fachweiterbildung“ = PflegehelferInnen mit einjähriger Ausbildung

Bereich	Dokumentenname	Version	Gültig ab	Vorversion:	Seite 76
0	KTQ Struktur- und Leistungsdaten	1	10/09/09	keine	von 76

3.12. Intensivmedizin / Anästhesie

Name der Organisationseinheit/Fachabteilung	Intensivmedizin/Anästhesie	
Kontaktdaten	Prim. Prof. Dr. Harald Sparr Tel: 0043/5572/303-2100 Mail: sparr.harald@dornbirn.at Fax: 0043/5572/303-82100	
Hauptabteilung <input checked="" type="checkbox"/>	Belegabteilung <input type="checkbox"/>	Gemischte Haupt- und Belegabteilung <input type="checkbox"/>

Versorgungsschwerpunkte der Organisationseinheit/Fachabteilung

Nr.	Versorgungsschwerpunkte	Kommentar/Erläuterung
1	Postoperative Intensivmedizin	2014 wurden 318 Patienten (1372 Pflgetage) im anästhesiologischen Fachbereich der Intensivstation betreut, 1/3 der Patienten wurden ungeplant aufgenommen. 146 Beatmungstage, Intensivmortalität 2,5 %,
2	Traumapatienten	
3	Gastrointestinale Blutungen	
		65,3 % der Patienten waren von der chirurgischen Abteilung, 15,9% aus dem Fachbereich Unfallchirurgie, davon 21 Patienten mit einem isolierten Schädel-Hirn-Trauma, sowie 11,8 % von der Orthopädie. Zwölf Patientinnen mussten nach einer Geburt wegen schweren Blutungen oder einer Präeklampsie (sog. Schwangerschaftsvergiftung) auf der Intensivstation behandelt werden
4	Rückübernahmen von anderen Intensivstationen	z.B. Landeskrankenhaus Feldkirch, Univ. Klinik Innsbruck

Bereich	Dokumentenname	Version	Gültig ab	Vorversion:	Seite 77
0	KTQ Struktur- und Leistungsdaten	1	10/09/09	keine	von 76

Medizinisch-pflegerische Leistungsangebote der Organisationseinheit/Fachabteilung		
Nr.	Medizinisch-pflegerisches-therapeutisches Leistungsangebot	Kommentar/Erläuterung
1	Physiotherapie	

Nicht-medizinische Serviceangebote der Organisationseinheit/Fachabteilung		
Nr.	Serviceangebot	Kommentar/Erläuterung
1	Variable Besuchszeiten	

Fallzahlen der Organisationseinheit/Fachabteilung	45 stationäre Fälle*
---	----------------------

*) Erläuterung:

Es wurden nur jene Fälle berücksichtigt, welche direkt auf der IPS-Anästhesie aufgenommen und auch von dieser Station entlassen wurden = 18 Fälle im Jahr 2011 ! Alle anderen Fälle sind bei der jeweiligen Fachabteilung berücksichtigt. Auf der IPS-Anästhesie wurden 357 Patienten (45 Aufnahmen u. 312 Verlegungen) stationär behandelt.

Hauptdiagnosen			
Rang	Umgangssprachliche Bezeichnung	ICD-10 Ziffer (3-stellig)	Absolute Fallzahl
1	Traumatische subdurale Blutung	S06.5	3
2	Traumatische subarachnoidale Blutung	S06.6	3
3	Schädelbasisfraktur	S02.1	2
4	Umschriebene Hirnverletzung	S06.3	2
5	Verletzung der Milz	S36.0	2
6	Verletzung der Leber oder der Gallenblase	S36.1	2
7	Sepsis, nicht näher bezeichnet	A41.9	1
8	Psychische und Verhaltensstörungen durch Alkohol: Akute Intoxikation [akuter Rausch]	F10.0	1
9	Atherosklerotische Herzkrankheit	I25.1	1
10	Dilatative Kardiomyopathie	I42.0	1

Bereich	Dokumentenname	Version	Gültig ab	Vorversion:	Seite 78
0	KTQ Struktur- und Leistungsdaten	1	10/09/09	keine	von 76

**) Erläuterungen:*

Es wurden nur jene Fälle berücksichtigt, welche direkt auf der IPS-Anästhesie aufgenommen und auch von dieser Station entlassen wurden. Alle anderen Fälle sind bei der jeweiligen Fachabteilung berücksichtigt. Auf der IPS-Anästhesie wurden 357 Patienten (45 Aufnahmen u. 312 Verlegungen) stationär behandelt.

Ambulante Behandlungsmöglichkeiten		
Nr.	Art der Ambulanz	Angebotene Leistung
1	keine	

Apparative Ausstattung		
Nr.	Vorhandene Geräte	Kommentar/Erläuterung
1	Es handelt sich um eine INTENSIVBEHANDLUNGSEINHEIT der Kategorie III (nach dem Österr. Strukturplan Gesundheit, ÖSG	Personelle Ausstattung und Infrastruktur entsprechenden den Anforderungen des ÖSG

Personelle Ausstattung der Abteilung

Ärzte			
	Anzahl	Kommentar/Ergänzung	Fachexpertise der Abteilung
Ärzte insgesamt (außer Belegärzte)	1 Vollkräfte		Besetzung entspricht den Vorgaben des ÖSG

Bereich	Dokumentenname	Version	Gültig ab	Vorversion:	Seite 79
0	KTQ Struktur- und Leistungsdaten	1	10/09/09	keine	von 76

davon Fachärzte	[1 Vollkräfte]	[]	[]
Belegärzte	[0 Personen]	[]	[]

Pflegepersonal *		
	Anzahl	Kommentar/Erläuterung
Pflegekräfte insgesamt	[0 Vollkräfte]	[Siehe Intensivmedizin / Innere Medizin]
davon examinierte Gesundheits- und Krankenpfleger bzw. Gesundheits- und Kinderkrankenpfleger ohne Fachweiterbildung (3 Jahre)	[0 Vollkräfte*]	[Siehe Intensivmedizin / Innere Medizin]
davon examinierte Gesundheits- und Krankenpfleger bzw. Gesundheits- und Kinderkrankenpfleger mit entsprechender Fachweiterbildung (3 Jahre)	[0 Vollkräfte]	[Siehe Intensivmedizin / Innere Medizin]

*) Erläuterung:

„ohne Fachweiterbildung“ = PflegehelferInnen mit einjähriger Ausbildung

Das Pflegepersonal der Interdisziplinären Intensivstation ist der Abteilung „Innere Medizin –Intensivstation“ zugeordnet.

Bereich	Dokumentenname	Version	Gültig ab	Vorversion:	Seite 80
0	KTQ Struktur- und Leistungsdaten	1	10/09/09	keine	von 76